

ARMITAJ

Armitaj Investment & Development Co.

آرمیتاج

شرکت توسعه و سرمایه گذاری آرمیتاج | بهمن ۱۳۹۲



Service

Armitaj Commercial & Administrative Tower

آرمیتاج
بنای همیشگ برتر



بِسْمِ اللّٰهِ الرَّحْمٰنِ الرَّحِیْمِ

۳۰	ساختن مدیر عامل
۴۰۵	انزویهای رفاهایی
۶۰۷	مصاحبه با مهندس علمی
۸۰۹	بازگویی
۱۰-۱۳	۲۴ خدمت از گلشن
۱۴-۱۵	شهرهای هوشمند
۱۶-۱۷	قلعه فلک و الافلاک - معبد حقیقت
۱۸-۲۱	مجموع مسکونی هنرمندان
۲۲-۲۳	ساختن شیشه جان نما
۲۴-۲۵	مشات طلایی هند
۲۶-۲۷	جام بیستم
۲۸-۲۹	عفت عادت مردمان موثر
۳۰-۳۱	برج مسکونی زر آرمیتاز
۳۲-۳۳	جاذبه تر پانچ
۳۴-۳۵	رود پوراسیو شهری که فیسال جام جهانی را از افشش گرفت
۳۶-۳۷	استاد سجون
۳۸-۳۹	آزمون روانشناسی شخصیت ها
۴۰-۴۱	زیارت از محل گفت
۴۲-۴۳	کتاب ویژه های طراحی داخلی
۴۴-۴۵	انتخاب
۴۶-۴۷	بند فاشن انتخاب آفرین
۴۸	ساختن روابط عمومی
WWW.EFMIRALI.COM	

تیم طراحی شرکت توسعه سازه گستر آریانا
 محوری واحد طراحی معماری
 دکتر بهروز بهرامی - دکتر بهروز بهرامی - دکتر بهروز بهرامی
 خانه طراحی - ما هستیم
 سازه آریانا و پارس - گلشن اهر و بلبلد فلک
 مکان آریانا معماری



لطفاً برای اطلاع از نحوه اشتراک و ارسال نشریه با تلفن ۰۷۵-۳۸۰ داخلی ۳۳۳ تماس بگیرید
 نشانی دفتر مرکزی: مشهد - بلوار وکیل آباد - لیش وکیل آباد ۱۲ - ساختمان آرمیتاز

سرمقاله

مطراحی و ساخت مجتمع های مدرن با کاربری گوناگون اداری، قلمی، تجاری و تفریحی از هر نظر پیچیدگی های خاص خود را دارد. امکان سنجی و نیاز سنجی عمیقی در مرحله تعریف پروژه صورت می گیرد. در طراحی بنا به شرایط اقلیمی، عوامل محیطی و پیوست فرهنگی اجتماعی طرح توجه می شود و در گام بعد اجرایی پروژه با نو فاکتور اساسی دقت و سرعت پیش می رود. همه این مراحل برای رسیدن به مرحله آخر یعنی بهره برداری از پروژه تعریف شده است. بهره برداری مناسب و رضایت بخش برای استفاده کنندگان هدفی است که از آغاز پروژه مد نظر مدیران قرار دارد. تحقق این هدف اینم های مختلفی در تمامی مراحل پیش گفته ارزیابی، اصلاح و بازبینی می شوند تا میزان حداکثری از این خدمات متنوع و کاربردی به بهره برداران به منظور ایجاد احساس آسایش و رفاه آشن تامین گردد. آنچه در این نوشتار مورد نظر اینجانب است ضرورت توجه فوق العاده به مسایل فنی و تکنولوژیک در ساخت بناهای بزرگی از این دست می باشد. امری که در آرمیتاز به عنوان دیدگاه محوری طراحان و مجریان پروژه ها شکل گرفته است. تجهیز مجتمع ها به فن آوری های روز صنعت ساختمان دنیا و استفاده از تکنولوژی های برتر که در نرم جهانی پذیرفته شده و باز خورد مثبت آن دیده شده است برای آرمیتاز یک اصل اجتناب ناپذیر است. چراکه تجربه سالها فعالیت در این عرصه برای ما به روشنی ثابت کرده هزینه های فنی و تکنولوژیک که در نگاه اول صرفاً تشریفاتی و لوکس به نظر می رسد تا چه حد سودمند تسهیل کننده و در اجرای پروژه ها دقت پذیر و سرعت بخش خواهد بود. بر اساس این باور است که به تمامی پروژه ها ابلاغ گردیده در سفارش تجهیزات و نصب سیستم های صنعتی مربوطاً به مرحله ساخت یا بهره برداری از مجتمع در زمینه های مختلف روشنایی، ایمنی، هوای مطبوع، امنیتی، سرمایش و گرمایش، فن آوری های رایانه ای، شبکه و غیره اصل استفاده از آخرین دستاوردهای جهانی را محور تصمیم گیری ها و طراحی خود قرار دهند. پروژه بزرگ برج اداری آرمیتاز گلشن که در ۲۴ طبقه ارائه دهنده ۲۴ خدمت با ویژگی منحصر بفرد می باشد به طور مشخص از فن آوری های بهره می برد که برخی از آنها برای اولین بار در سطح شهر مشهد و حتی در تمام ایران تجربه می شود. این انتخاب بزرگ با باری خدا در زمان افتتاح پروژه باعث مباحث مهندسان ایرانی، مدیران، عوامل و دست اندرکاران و در نهایت شهروندان مشهدی خواهد بود. لیکن رضایت شما را در برتو بهره مندی لذت بخش و نوام با آسایش از این نگین بی نظیر شهر، بی صبرانه به انتظار نستیم.

پوررضایی
 مدیر عامل



Competitive Forces

An important part of an external audit is identifying rival firms and determining their strengths, weaknesses, capabilities, opportunities, threats, objectives, and strategies. Collecting and evaluating information on competitors is essential for successful strategy formulation. Identifying major competitors is not always easy because many firms have divisions that compete in different industries.

05

نیروهای رقابتی 04

به منظور کلی نیروهای خارجی تاثیر گزار بر سازمانها در پنج گروه طبقه بندی می شوند: (۱) نیروهای اقتصادی؛ (۲) نیروهای اجتماعی، فرهنگی، بوم شناسی و محیطی؛ (۳) نیروهای سیاسی، دولتی و قانونی؛ (۴) نیروهای فن آوری؛ (۵) نیروهای رقابتی. در سراسر دنیا روندها و رویدادهای خارجی اثرات زیادی بر محصولات، خدمات، بازارها و سازمان ها می گذارند. تغییر در نیروهای خارجی موجب می شود که تقاضا برای محصولات و خدمات تغییر نماید. بقای بسیاری از سازمانها تنها در گرو این واقعیت است که آنها بتوانند فرصتهای موجود در محیط خارج را شناسایی نموده و از آنها بهره برداری کنند. بخش عمده ای از بررسی عوامل خارجی، شناسایی شرکت های رقابتی و تعیین نقاط قوت، ضعف، توانایی ها، فرصت ها، تهدیدات، هدف های بلند مدت و استراتژی هاست. گردآوری و ارزیابی اطلاعات مربوط به شرکت های رقابتی در امر تدوین استراتژی ها نقش حیاتی دارد. شناسایی شرکت های رقابتی اصلی کار چندان ساده ای نیست، زیرا بسیاری از شرکت ها دارای واحدهای مستقلی هستند که در صنایع مختلف به رقابت می پردازند. معمولاً بیشتر شرکت های چند ملیتی برای مصون ماندن از ضربه های شرکت های رقابتی، اطلاعاتی در زمینه فروش و سود واحد های مختلف خود ارائه نمی کنند. همچنین شرکت هایی که مالکیت خصوصی دارند هیچ نوع اطلاعات مالی یا بازاریابی منتشر نمی نمایند.

برنامه هایی برای کسب اطلاعات محرمانه از شرکت رقابتی در تجارت و بازرگانی کسب اطلاعات محرمانه از شرکت های رقابتی به عنوان یکی از کلیدها و رموز موفقیت به حساب می آید. هر قدر یک شرکت بتواند از شرکت های رقابتی اطلاعات بیشتری به دست آورد، به احتمال بسیار بیشتری می تواند استراتژی های اتربخش و موفقیت آمیز تدوین نموده و به اجرا درآورد. نقاط ضعف اصلی شرکت های رقابتی می تواند فرصت های مناسبی به بازآورد، نقاط قوت رقبا نیز بیانگر تهدیدات اصلی است که متوجه شرکت می شود. شبکه جهانی اینترنت به صورت یکی از رسانه های بسیار عالی درآمده است که شرکت ها می توانند به وسیله آن اطلاعات محرمانه از شرکت های رقابتی جمع آوری کنند. گردآوری اطلاعات از کارکنان مدیران، عرضه کنندگان مواد اولیه به شرکت، توزیع کنندگان کالاهای ساخته شده، مشتریان، پستکاران، و مشاوران هم می تواند اطلاعاتی محرمانه به دست دهد که موجب افزایش اثر بخشی شرکت گردد. لازم است که شرکت ها یک برنامه اثر بخش به نام کسب اطلاعات محرمانه از شرکت رقابتی را به اجرا در آورند. سه مأموریت اصلی چنین برنامه ای عبارتند از:

همکاری بین شرکت های رقابتی

امروزه استراتژی هایی که بر همکاری بین شرکت های رقابتی تاکید می نمایند بسیار مورد توجه قرار گرفته اند. در واقع تشکیل مشارکت های خصوصی و عقد قراردادهای همکاری بین شرکت های رقابتی مستلزم اعتماد متقابل است و هر یک از این دو شرکت باید دست از بدین ای رایج بردارند. اغلب شرکتها ائتلاف هایی تشکیل می دهند که در آن نیاز به سرمایه گذاری های سنگین نباشد و ترجیح می دهند وارد فعالیت هایی شوند که خطر و هزینه ها را کاهش دهد و تمایلی به کسب مهارت های جدید ندارند. برخی از شرکت ها نیز اقدام به بستن قراردادهای همکاری می نمایند تا بتوانند از شرکت همکار مطالب تازه بیاموزند.

جمع بندی

- به سبب افزایش تشنج در صنایع و بازارهای جهانی موضوع بررسی عوامل خارجی به صورت یکی از بخش های مهم فرایند مدیریت استراتژیک درآمده است. اصولاً در شرکت های کوچک بررسی عوامل خارجی و نیروهای رقابتی به صورت غیر رسمی انجام می شود. بسیاری از شرکت ها برای به دست آوردن آخرین اطلاعات درباره شرکت های رقابتی از شبکه اینترنت استفاده می کنند. برای بررسی عوامل خارجی می توانیم درباره شرکت های رقابتی پرسش های را مطرح نمائیم این پرسش ها عبارتند از:
- ۱- نقاط قوت اصلی شرکت های رقابتی کدام اند؟
 - ۲- نقاط ضعف اصلی شرکت های رقابتی کدام اند؟
 - ۳- شرکت های رقابتی دارای چه هدف هایی بلند مدت و استراتژی هایی می باشند؟
 - ۴- بیشتر شرکت های رقابتی در برابر رویدادهای جاری اقتصادی اجتماعی، فرهنگی، بوم شناسی، محیطی، سیاسی، دولتی، قانونی، فن آوری و رقابتی موثر بر صنعت سازمان چگونه واکنش نشان می دهند؟
 - ۵- رقبا اصلی در برابر استراتژی های گوناگونی که شرکت ها به اجرا در می آورند تا چه اندازه آسیب پذیرند؟
 - ۶- استراتژی های شرکت ها در برابر ضد حمله های رقبا تا چه اندازه آسیب پذیر می باشند؟
 - ۷- پایگاه محصولات و خدماتی که ما در بازار ارائه می کنیم



مصاحبه با مهندس فرید برهان علمی • مدیریت تاسیسات مکانیکی پروژه آرمیتاز گلشن

07

Interview

Farid Borahan Elmi

سرمایش و گرمایش که منجر به هدر رفت انرژی و مصرف بالای برق می شود جلوگیری کرده و با استفاده از شیرهای ۲ راهه مخصوصی به نام PICV جریان آب را به اندازه لازم کنترل تنظیم می نماید.

- سیستم Heat Recovery نیز برای جلوگیری از هدر رفت انرژی با عبور جریان هوای سرد و گرم از کنار هم و تامین گرمایش لازم از طریق بازمانی انرژی غیر قابل استفاده به عنوان دیگر مشخصه فنی متمایز پروژه تعریف گردیده است. همچنین آرمیتاز گلشن از معدود ساختمان های انرژی کشور است که سیستم های سرمایشی و گرمایشی آن در تمام سال همزمان فعال خواهد بود. این امر با نصب سیستم ۴ لوله ای همزمان برای رفت و برگشت آب سرد و گرم به طور همزمان و با هدف امکان تولید هوای مطبوع و تامین سرمایش و گرمایش همزمان در اتاق و راهروهای برج انجام می شود. این قابلیت وقتی بهتر لمس می شود که بدانیم به دلیل مسایل ایمنی و بود و برای تازه شدن هوا نیازی به باز گذاشتن درب و پنجره ها نیست.

دستاوردهای سیستم های فوق، ایجاد احساس آسایش و نشاط در زمان حضور در ساختمان در کنار کاهش چشمگیر هزینه شارژ برای بهره برداران و استفاده کنندگان از واحدهای آرمیتاز گلشن خواهد بود. اجرای هر کدام از این سیستم ها هزینه های مالی چشمگیری همراهِ دارد که در نگاه آرمیتاز پذیرفته شده و برای بالا بردن سطح کیفی حتی همواره بر انجام آن تأکید می شود. این همان وجه تمایز و ویژگی شاخص پروژه های آرمیتاز از منظر تاسیسات است که اعتقاد بنای همیشه برتر را برای من باور پذیر می کند.

ساختمانهای مشابه عمل شده و این به خواست مدیران آرمیتاز بوده است. هزینه های سنگین استفاده از تجهیزات مدرن و پیاده کردن سختگیرانه ترین استانداردهای ایمنی و فنی آن هم برای یک مجموعه خصوصی، موضوعی نیست که به سادگی بتوان از کنار آن گذشت.

در خصوص آرمیتاز گلشن نیز باید بگویم طراحی آن حدود ۲ سال کار مداوم بوده و از این نظر با کمتر پروژه ای در ایران مشابهت دارد. به طور کل عملیات امور تاسیساتی با شروع طراحی پروژه به طور همزمان آغاز و تا پایان ساخت و تحویل واحدها و حتی پس از آن با راهبری و مراقبت از تجهیزات ادامه می یابد. در آرمیتاز گلشن نیز ما از لحظه تعریف پروژه در کنار آن بوده ایم و تا لحظه ای که اولین چراغ هر اتاق توسط بهره برداران روشن شود حضور خواهیم داشت. همچنین برای تشکیل تیم نظارت عالی بهترین مهندس های ایرانی از تهران و مشهد دعوت شدند.

استانداردهای کیفی جدید و تکنولوژی هایی که برخی آنها تاکنون در کمتر پروژه ای در ایران انجام شده در طراحی تاسیسات آرمیتاز گلشن دیده شده است که به برخی از آنها اشاره می کنم:

- سیستم مدیریت دود یا Smoke Management که از جمله اقدامات شاخص تاسیساتی در این پروژه است. با اجرای این سیستم در صورت بروز حریق در ساختمان دود آن به جای گسترش در همه فضا و بالا آمدن از راهروها از یک اتاق تخلیه شده و از گسترش آن جلوگیری می شود تا افراد بتوانند به راحتی و سلامت از ساختمان خارج شوند.

- استفاده از سیستم حجم متغیر در این پروژه تعریف شده است. این سیستم از گردش مداوم جریان آب در سیستم

تعریف علمی یک محیط نرمال در فضای داخلی ساختمان باید دارای دمایی بین ۲۲ تا ۲۶ درجه سانتیگراد و رطوبتی بین ۴۰ تا ۶۰ درصد باشد. این شاخص ها باید در طول سال توسط سیستم تاسیسات آن ساختمان کنترل شود و به ساکنان و استفاده کنندگان از آن اجازه دهد نقطه مطلوب خود را بدون این بازه انتخاب و وضعیت را روی آن تنظیم نمایند.

اساسا تاسیسات یک پروژه قسمتی است که مستقیما با جان و آسایش افراد ارتباط دارد. اتفاقات ناگوار نظیر ایجاد حریق یا ایراداتی نظیر وجود بوی نامطبوع، مشکل فشار آب، مشکل تامین دمای مطلوب، سر و صدای سیستم های آب رسانی یا کانالهای هوا و غیره که برای خیلی ساختمان ها پیش آمده و ساکنان اش با آن دست به گریبانند به تاسیسات آن گره خورده و همه این ایرادات در زمان طراحی و ساخت پروژه قابل حل است. به شرط آنکه توجه و پیش بینی لازم در این خصوص وجود داشته باشد.

همچنین باید در نظرداشت طراحی مدل تاسیسات هر ساختمان منحصر بفرود است. زیرا شرایط اقلیمی و محیطی نظیر دما، رطوبت، جنس خاک، وزش باد، فشار منابع تامین آب و برق و گاز مصرفی و... بر آن اثر دارد. شما نمی توانید یک نسخه ثابت برای طراحی تاسیسات پروژه های ساختمانی تجویز و همه جا از آن الگو برداری کنید. این پیچیدگی و حساسیت کار مدیر و طراح تاسیسات پروژه را بیشتر می کند. همه چیز به تجربه، دانش و مهارت وی و میزان هماهنگی و تعامل گروه مدیریت پروژه و آرشیکت با واحد تاسیسات بستگی دارد. تامین سلیقه متفاوت افراد در زون آسایش نیز هنری است که از عهده یک تیم متخصص و با تجربه تاسیسات بر می آید.

• برویم سراغ آرمیتاز، لطفا بگویید پروژه آرمیتاز گلشن از منظر تاسیساتی چه حرف هایی برای گفتن دارد؟

بنده بواسطه سالها فعالیت در پروژه های مختلف آرمیتاز و درگیر بودن با ریز مسایل فنی و تاسیساتی این مجموعه به موضوعی اعتقاد پیدا کرده ام و آن همان شعار «بنای همیشه برتر» است. موضوع اصلی در شکل گیری این اعتقاد مشاهده دقت و حساسیت فوق العاده ای است که مدیران آن نسبت به کیفیت امور فنی صرف می کنند و این برای یک مجموعه خصوصی که به هیچ نهاد یا ارگانی وابستگی ندارد تحسین برانگیز است. به عنوان مثال در تهیه قطعات و تجهیزات و نصب سیستم ها همیشه یک گام جلوتر و بهتر از حد رایج و فرم

مهندس «فرید برهان علمی» مدیریت تاسیسات مکانیکی پروژه آرمیتاز گلشن را بر عهده دارد. وی دانش آموخته مکانیک سیالات دانشگاه فردوسی، متولد ۱۳۵۲ و دارای ۲۰ سال سابقه فعالیت در صنعت ساختمان است. مهندس علمی در پروژه های مختلفی مطرح، مجری و با ناظر تاسیسات بوده و از جمله افتخارات او فعالیت چندین ساله به عنوان ناظر در یکی از قسمت های توسعه حرم مطهر رضوی است. با او گفتگویی درباره صحت تاسیسات ساختمان و همچنین مشخصات تاسیساتی پروژه آرمیتاز گلشن انجام دادیم که حاصل آن در پی می آید.

• به عنوان اولین سوال لطفا درباره صحت تاسیسات ساختمانی و جایگاه آن در صنعت ساختمان توضیح دهید.

تاسیسات ساختمانی به دو دسته کلی تاسیسات مکانیکی و الکتریکی تقسیم می شود. تاسیسات مکانیکی پروژه ها که ما بهدانشی در این زمینه فعالیت می کنیم در ۳ گروه سیستم های بهداشتی، تهویه مطبوع و ایمنی و اطفا حریق قابل تشریح است. امور مربوط به انتقال آب و فاضلاب و سیستم های بهداشتی در گروه اول جای می گیرد. تامین سرمایش و گرمایش و ایجاد هوای مطلوب برای استنشاق در گروه دوم و نهادنا مسایل مربوط به اعلام و اطفا حریق و سایر ملاحظات ایمنی ساختمان در گروه سوم تعریف می شود. تاسیسات الکتریکی نیز شامل تمامی امور مربوط به جریان انتقال برق، سیستم های روشنایی و کابل کشی های مخابراتی و دیتا است. در پروژه های ساختمانی بزرگ معمولا چند مجموعه مسولیت مختلف امور تاسیساتی را شامل طراحی، اجرا، نظارت و در نهایت نظارت عالی با عامل چهارم بر عهده دارند. به طور کل می توان گفت ۲۰ درصد حجم مربوط به هزینه های ریالی، حجم فیزیکی و پرسنل فعال در پروژه های ساختمانی مربوطا به امور تاسیساتی است.

• کیفیت تاسیسات یک پروژه چگونه برای بهره برداران آن ملموس و قابل تشخیص است؟ و اهمیت این بخش در مقایسه با سایر بخش های ساخت یک بنا چگونه تعریف می شود؟ عملکرد بخش تاسیسات پروژه در لحظه اول ورود به ساختمان خود را نشان می دهد و کیفیت آن همیشه قابل لمس و سنجش است. دمای محیط اولین موردی است که هنگام وارد شدن به محیط جدید توسط شما احساس می شود. بد نیست اینجا اشاره ای به اصطلاح وزن آسایش داشته باشیم. طبق





باغ ایرانی؛ حکمت کهن، منظر جدید

باغ ایرانی، تجلی تصویر مثالی بهشت است که در روح و خاطره های ایرانی قوم ایرانی، همیشه وجود داشته است. از نور ایهام بسوی می گوید رابطه عارفانه ایرانیان با آب و درخت و گل به روشنی نشان می دهد که باغ ایرانی محیطی مقدس است.

جاذبه این باغ ریشه در گذشته دور این سرزمین کهن دارد و به آغاز کشاورزی و آبیاری باز می گردد.

باغ ایرانی حاصل تامل مردمی است که در محیط پوشش با طبیعت زیستی شاعرانه را تجربه می کند تا گوهر این هستی پلنده را از این های منهد گرفته تا مراسم شاهانه گسترش دهد.

این باغ، حاصل اندیشه ای است که آن را از لایه های پنهان زمین تافته ی کوهر طربسنگ ها هدایت کرده تا از چشمه ای در میان باغ لشکر سازد تجلی صورت دیرینه ی باغ را می توان در سایر هنرهای ایران مشاهده کرد: در شعر، در خوشنویسی، کاشی کاری، فرش، نگارگری معماری و حتی در طرح ریزی شهرهایی چون قزوین، اصفهان، و شیراز. اولین هرگز به اصفهان نرفته بود، اما در خیال خود آنچنان گل سرخ اصفهان را توصیف می کند که گوئی عطر و نفس بهشتی آن را با نغمه وجودش حبس کرده است.

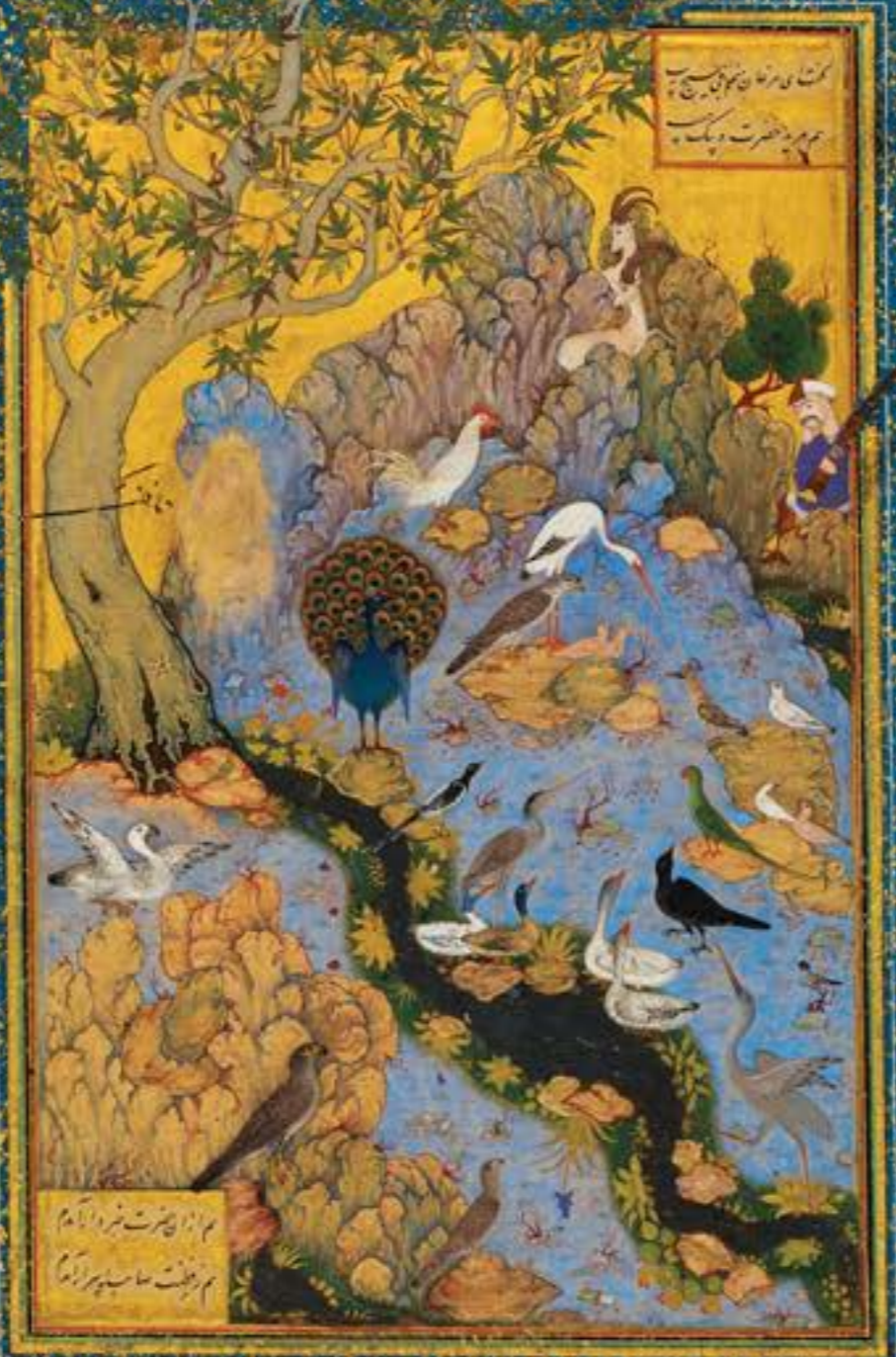
در خیال من نیز باغی نشسته است در پاساژ گل، ۲۵۲۰ سال پیش، صبح گاه است و گورش کبیر بر روی صفحه قصرش ایستاده است و به ردیف بی انتهای سربازانش می نگرد. خورشید سرزمین فارس آنچنان درخشان است که تنها خطوط اطراف پیکر توأمند سربازان پیداست.

ای لاجوردی آسمان روی سروهایی قزیشان منعکس شده است بی پادشاه سربازان را چون سروهای مغلقه می بیند، و آن گاه به لذت ایستادن بر بلندی و تکریمت به باغ می بردناتی بسیار شکوهمند.

اما تیزی به بازسازی سفر زرتشت به سوی نور الهی نیست، چرا که هنری کوبن تمام جزئیات آن را بر ایمان شرح می دهد.

زرتشت در ۳۰ سالگی با گروهی از نزدیکانش به سوی ایران سوچ (eran-ve) راه می افتد. به تدریج همراهانش او را ترک می کنند و تنها به رودخانه ای چهار شاخه می رسند، همان می شود و از رودخانه می گذرد سپس به قلعه کوه Hakairiya می رسد این قلعه آب های آری است، همان جایی که گیاه جاودانگی هوم (hoama) می روید. مکانی پر از گل های وحشی و چشمه های جوشان.

در این منظره عرفانی -xvamah- شب های اوستا به او وحی می شود



کشتی و زمان کهن است
هر چه در حیرت و پاک است

هر چه در حیرت و پاک است
هر چه در حیرت و پاک است

Persian Garden

The inheritors of Mesopotamian civilization, the Medes and Persians, continued to develop the garden, like everything else, on similar lines. They brought with them their love and their veneration for trees. In their religion the cult of trees plays an important part, and with them, as with the Assyrians, the symbol of eternal life was a tree with a stream at its roots. Among the Persians tree-planting was a sacred occupation and part of their education.



Entertainment



از خدمات اینترنتی و IT منحصر بفرزندان شامل پهنای باند و سرویس پشتیبانی استفاده از اینترنت مطمئن و همیشه در دسترس یکی از دغدغه های همه صاحبان کسب و کار در ایران است. طراحان برج برای حل این موضوع برای همیشه تمامی امکانات و تجهیزات مورد نظر برای استقرار پهنای باند ویژه اینترنت را به برج فراهم کرده اند. از این طریق مالکان واحد ها از انجام هزینه سخت افزاری برای دریافت پهنای باند از خارج به داخل واحد را نخواهند داشت و مدیریت برج ارائه این سرویس را به انضمام خدمات پشتیبانی 24 ساعته به عهده خواهد داشت.

گالری
برج آرمیتاژ گلشن یک مرکز چند منظوره در همه ابعاد زندگی امروز است. علاوه بر اهمیت طراحی این برج به عنوان یک مرکز اداری و تجاری، مرکز گالری برج در طراحی از جایگاه ویژه ای برخوردار است تا با دعوت از برگزاری فعالیت های هنری اسبیل در برج این امکان فراهم آید که گروه ها و طبقات مختلفی از جامعه از برج دیدن نمایند و صاحبان هنر بتوانند از این امکان برای تجاری سازی فعالیت های هنری خود بهره ببرند.

فضاهای بازی کودکان و تفریح جانوسی
این امکان در دو بخش مستقل ارائه خدمات خواهد کرد: ارائه خدمات به ساکنان و مالکان - این خدمات برای ساکنان و مالکان و همکاران ایشان در جایگاه یک مهد کودک ارائه خدمات خواهد کرد و این امکان را فراهم می آورد که همه ساکنان برج فرزندان خود را در ساعات اداری به مهد برج بسپارند و با فراغ بال به امور کاری خود رسیدگی نمایند بدون شک نزدیک بودن و در دسترس بودن مهد کودکان یکی از وجوه تمایز برج می باشد.
ارائه خدمات به مراجعه کنندگان - تمامی مراجعه کنندگان نیز می توانند در ساعاتی که برای انجام امور کاری و اداری و تجاری خود به برج مراجعه می کنند عزیزان خود را به این مرکز تفریحی بسپارند و مطمئن باشند که با ارائه بهترین خدمات فرزندانشان بهترین ساعات را تا اتمام کار ایشان دربرج سپری خواهند کرد.

Business services



مرکز خدمات تجاری Business Center
انجام کارهای مربوط به کسب و کار به بهترین شکل و روش، مستلزم در اختیار داشتن ابزار و امکانات مناسب و گاه خاص است که خرید و مالکیت آن برای همه صاحبان مشاغل امری حقیقی و حقوقی امکان پذیر نیست. همواره منابع محدودند و همین منابع محدود نیز صرف مهمترین کارها می شود. طراحان "برج اداری-تجاری آرمیتاژ گلشن" با درک این محدودیت مهم، بخش قابل توجهی از طراحی های خدمات را معطوف این نکته کرده اند و با ایجاد مرکز خدمات تجاری مرکزی در برج، این امکان را برای همه مالکین و ساکنین به وجود می آورند که برای انجام کارهایشان به بهترین شکل و روش نیازمند صرف منابع محدودشان نشوند و سرمایه هایشان را صرف اولویت هایشان کنند.
این مرکز یک دفتر کار مجهز و تمام عیار است و همه دستگاه ها و ماشین ها و امکانات یک دفتر کار برای استفاده عمومی مالکان، ساکنان و مستأجران در نظر گرفته شده است. برخی از امکانات موجود Business Center عبارتند از:
1. کامپیوتر با تمامی ملحقات آن به تعداد لازم.
2. پرینترهای تک رنگ و رنگی در سایزهای A5 تا A1 با امکان پرینت سریع.
3. اسکنر فوری برای اسکن انواع عکس و متن تا سایز A3.
4. دستگاه تکثیر و کپی با امکانات کامل.
5. دستگاه فاکس لیزری.
6. پهنای باند اینترنتی با سرعت بالا و نامحدود.
7. امکان استفاده از کلیه نرم افزارهای کاربردی اداری جهت تایپ، تکثیر، ساخت گزارش، طراحی و غیره.
8. 10 خط تلفن با سیستم سانترال فوری و امکانات جذاب.
9. امکان استقرار مناسب برای انجام کارهای اداری.



سالن های کنفرانس 200 و 400 متری
فضای شیشه ای گفتگو گر چه کاربردی خوبی برای جلسات خصوصی دارند اما برای جلسات طولانی همواره این نیاز وجود دارد که فضاهای مورد استفاده کاملاً خصوصی باشند و علاوه بر آن به لحاظ فضا، امکانات صوتی، مبلمان و ... مجهزتر باشد. ما برای جلسات شما با توجه به تعداد مهمانان اتاق های کنفرانس 200 تا 400 مترمربعی تدارک دیده ایم. در این سالن ها می توانید گردهمایی کاری داخلی، جلسات آموزشی، کنفرانس های تجاری و تبلیغاتی و هر رویدادی دیگری که مدنظر دارید را اجرا و مدیریت کنید. تمامی امکانات برج برای برگزاری بهترین و موفقیت ترین جلسات در اختیار شماست.



فضاهای شیشه ای گفتگو
علاوه بر ایجاد فضای عمومی گفتگو و ملاقات در 1000 متر لابی مجلل بیزینس سنتر برای ملاقات و گفتگوهای خصوصی تر فضاهای شیشه ای ایجاد شده است که مالکان بتوانند در یک فضای خصوصی تر به گفتگو و کسب و کار بپردازند.



جمعیت جهان تا

سال ۲۰۶۰/۱۳۳۹ به پیشته ۹

میلیارد نفر خواهد رسید به دلیل تخریب های ناشی از تیرت آب و هوایی، دانشمندان گمان می برند که ده ها میلیون نفر از مردم به شهرهای کوچک و متوسط امروزی پناه ببرند

به گفته دیس فریچمن، یک معمار و استاد برنامه ریزی شهری در دانشگاه ام آی تی، برنامه ریزهای شهری باید آمادگی برای این موج مهاجرتی امروز را داشته باشند و عوارض ناشی از مهاجرت فردا را کاهش دهند و این تصمیمات باید بر ساخت سیستم های کارآمدتر متمرکز باشند.

نحوه نگرش به شبکه های حمل و نقل باید به گونه ای تغییر یابد که تجمع ترافیک محدود شود. علاوه بر این فضاهای تنگ کاربردی مانند مراکز خرید و مجتمع های مسکونی باید با محلات چند کاربردی جایگزین شوند که حاوی منازل، دفاتر پزشکی، فروشگاه ها، مدارس و انبارت باشند با خدمات ضروری که یک منطقه نسبتاً کوچک متمرکز شده اند. چگال ترین شهرها نیز بیشتر شبیه به شهرهای کوچک خواهند شد.

یک طرح پزشکی، مطرحی را برای شهرهای آینده ارائه کرده است که بر اساس آن شهروندان می توانند تمامی نیازهای خود را در زمینه غذا و فرزی در آپارتمان هایشان تامین کنند. این طرح تخیلی فیلم های سینمایی آینده گرایانه نیست بلکه طرح یک طرح است که در پاسخ به آینده زندگی سالم تر حدود ۹ میلیارد نفری که قرار است تا سال ۲۰۶۰ ساکن شهرها باشند ارائه شده است.

در سال ۲۰۰۸ بشريت ۳ تغییر بزرگ تاریخی را تجربه کرد: برای اولین بار در تاریخ کره خاکی انسانها به جای زندگی در مناطق روستایی زندگی در شهرها را انتخاب کردند و بشريت به گونه های عمدتاً شهری تبدیل شد.

سال ۲۰۰۸ برای اولین بار تعداد مشترکان تلفن همراه از مشترکان تلفن ثابت در سطح جهانی پیشی گرفت: تغییر بزرگ سوم در سال ۲۰۰۸، برای اولین بار کارهای اکثریت مردم با اینترنت مرتبط شد: تعریف ملموس آینده وب سایت های دیگر در مورد ایجاد فضاهای مجازی غیر خطی برای مردم در راستای ایجاد تعامل نیست بلکه بیشتر متصل کردن ساختمان هایمان، وسایل نقلیه و مسایل روزمره به یکدیگر است.

به تجربه ثابت شده هیچ یک از این گونه تغییرات در طول عمر بشر برکنش پذیر نبوده اند و از بازخورد این تغییرات بزرگ بوده است که سرچشمه تمدن بشری بوجود آمده است.

از زمانی که جمعیت شهرهای جهان در دهه های اخیر دو برابر شد مهندسی مجدد شهرهای جدید که پایه و اساس آن بر قرن ۲۰ ام نهاده شده بود به مسائلی ای فضا برای ساخت شهرهای هوشمند در قرن ۲۱ تبدیل شده است. شاید بتوان گفت این یکی از بزرگ ترین چالری در میان یک

انقلاب مزمن این

به مثابه جنگ سرد نسل خود

مانند مبارزه بین تا آگاهی و طمع برای رسیدن به

انتهای یک خط سه گانه، محیطی، اجتماعی، اقتصادی

نژاده ترین ارزیابیهای بازارهای جهانی برای فن آوری ها و خدمات شهرهای هوشمند توسط گروه

تجارت در دولت انگلستان منتشر شد این گروه هزینه بوجود آوردن نوآوری ها و مهارت ها برای شهرهای هوشمند را تا سال ۲۰۲۰ سالانه ۴۰۰ میلیارد دلار تخمین زداین فقط بخش کوچکی از هزینه های زیر ساخت های جهانی است اما سوال مهم اینجاست که از کجا این راه حل های تکنولوژی خواهند آمد؟

در طول نیمه دوم آخرین دهه حاضر ما شاهد یک جریان رو به رشد از ایده های جدید و اختراعات جدید هستیم برنتس های از مهندسان شرکت های بزرگ و همکاران غیر نظامی است که مستی بر جامعه هستند پیشرفت های زیادی داشته اند، که خود نشان می دهد ارزش فن آوری هوشمند به منظور تبدیل شهرها به شهرهای کارآمدتر بسیار بالاست این شهرها هم دموکراتیک تر هم امن تر و هم اجتماعی تر خواهند بود.

شاید اهمیت فرایند این فن آوری ها و آینده روشن پیش روی جهان دلیل اصلی آن است که بزرگترین سرمایه گذاری تاریخ بشریت بر روی مطالعات فضاهای هوشمند در حال شکل گیری است از پوستین گرفته تا بنس و هر جایی در این بین علم جدید شهرها و ساختمان ها در حال ساخت است.

چالش ساخت شهرهای هوشمند به طور صحیح و فهم شیوه بهره وری از دانش جدید در حوزه شهرها، حاصل تحقیقات شهری دانشگاه هاروت که تبدیل به راه حل های مهندسی خواهد شد که میتواند به سرعت در خدمت بازار درآید.

اما شهرهای هوشمند نیز به شهروندان هوشمند نیز تازد و شهروندان هوشمند نیز به ساختارهای هوشمند نیازمندند.

یک ساختمان هوشمند باید دارای سیستمی از اعصاب باشد که شامل حس گر ها و

تحریک کننده

هایی تعبیه شده است که

اطلاعات را در زمان درست و صحیح

خودکنترل می کند یا این اوصاف، بنا می تواند به صورت

ایستا و یا حرکتی عمل کند.

سیستم اعصاب بنا وظیفه یکپارچه کردن همه سیستم ها را بر عهده دارد تا ساختمان هوشمند شکلی انعطاف پذیر داشته باشد.

به عنوان یک انسان کاربران بنا باید بتوانند بفهمند که بنا شاد است یا غمگین ناخوش است یا سرحال از سووی دیگر بنا نیز باید توانایی ترک حال کاربرانش را داشته باشد تا بر طبق حال آنها عمل کند.

خودروهای بدون راننده باغ هایی بر روی پشت بام ها بحس گرهای حرارتی، پیل های لئسی نیروگاه های هسته ای محلی، خوراک های واقعا محلی، چرخه بازیافت کامل و... تماماً ایده های بلندپروازانه و گاه تخیلی در قرن های گذشته بود که امروز در قرن حاضر بسیار ملموس و در دسترس می نماید و در آینده نزدیک زندگی انسان بر روی کره خاکی چاره ای جز حرکت به سوی آن ها نخواهد داشت.

مهندس رضا کامکار

Smart Cities

Urban performance currently depends not only on the city's endowment of hard infrastructure, but also on the availability and quality of knowledge communication and social infrastructure. The latter form of capital is decisive for urban competitiveness. Nowadays, the concept of the smart city has been introduced as a strategic device to encompass modern urban production factors in a common framework and to highlight the growing importance of Information and Communication Technologies (ICTs), social and environmental capital in profiling the competitiveness of cities.

با افتخار از آن سخن خواهید گفت...

سخن روابط عمومی Public Relation word

و انگیزش با توجه به مکان حضور شما گردش جغرافیایی، مسیر، مدت اطلاعات و سوابق و همه و همه از دیگر دستاوردهای پدیده ای به نام روابط عمومی موبایل است.

واحد روابط عمومی آرمیتاژ همواره در دست پایی به ابزارهای نوین و کارآمد در انجام هر چه بهتر وظایف و مسئولیت های خود گرایش داشته است. ایجاد نسخه تحت موبایل برای تمامی سایت های مجموعه، درج و تکمیل اطلاعات صفحه آرمیتاژ در شبکه های اجتماعی مختلف امکان برقراری ارتباط از طریق نرم افزارهای ارتباطی تحت موبایل که در بستر اینترنت فعال هستند از جمله واتس آپ، وایبر، وایس آپ و غیره و در نهایت ساخت نرم افزار اندروید آرمیتاژ که به زودی از آن رونمایی خواهد شد از جمله اقدامات و تلاش های این واحد برای نیل به اهداف پیش گفته است.

امیدواریم با برنامه ریزی و اقدامات صورت گرفته در حوزه روابط عمومی الکترونیک از جمله روابط عمومی موبایل گام هایمان در تحقق مزم آرمیتاژ به عنوان همیشگی برتر در هر زمینه ای برای خانواده بزرگ مخاطبان ما محسوس و رضایت بخش باشد! از همراهی شما باارجمت سیاستگذاریم.

با آرزوی نیکوختی
مجید مسلمی
مدیر روابط عمومی

اگر روابط عمومی را ایجاد تصویر بهتری از سازمان در نزد افکار عمومی بدانیم و اگر برقراری ارتباط مستمر و موثر بین سازمان و مخاطبانش را در سه حوزه درونی، میانی و بیرون سازمانی بر عهده روابط عمومی ها ببینیم باید به بهره گیری از روش های جدید کارآمد و کاربردی فکر کنیم. چنان امروز برای پیشرفت منظم و معطل ما نمی ماند و راه خودش را به سرعت می گزود از آنجاکه می خواهیم پیشرو و موثر بر جریان حرکت کنیم لازم است هر روز به شناخته بررسی و استفاده از ابزارهای جدید و پر کردن خلا های ارتباطی و تعاملی قبلی روی آوریم. گویی هیچ گاه قرار نیست تکنولوژی استراحت کند و نباشی در روش ها و وسایل ارتباط جمعی شکل بگیرد.

این بهترین فرصت برای روابط عمومی ها است که هر روز به ایده پردازی و تنوین راهکارهای های جدید اطلاع رسانی و اطلاع پایی بپردازند. هر چند افراد با استفاده از تلفن های همراه بخش زیادی از مسائلی حوزه فردی خود را در تعامل با دیگران نهانند، اما کافی نبود برای آنکه در ارسال و دریافت پیام های ارتباطی میزان قدرت، سرعت، دقت و تنوع افزایش یابد. شبکه اینترنت باید بستر خود را بر روی موبایل نیز پهن می کرد و حالا با شکل گیری ارتباط دائم اینترنت و اینترنت از طریق تلفن های همراه زمینه لازم برای هنرنمایی روابط عمومی ها فراهم آمده است.

روابط عمومی موبایل یعنی ارائه تمامی خدمات اطلاع رسانی، اطلاع پایی، نظرسنجی، ارتباط با مدیران، راهنمایی، آموزش، مشاوره و... بر روی گوشی همراه شما یعنی پاسخگویی فزاینده از مراجعات حضوری با مجازی، ساخت برنامه های تحت موبایل برای معرفی خدمات و محصولات سازمان، یادآوری مراسم ها، ارسال و دریافت تصاویر جدید، نظرسنجی آنلاین در حین اجرای یک برنامه یا همایش، ارائه پیشنهادها و بسته های تشویقی



- +98 513 8075
- www.armitaq.ir
- info@armitaq.ir
- SMS +98 30006215
- ir.linkedin.com/in/armitaqtower
- facebook.com/ArmitaqTower
- plus.google.com/armitaqco
- twitter.com/armitaqco
- youtube.com/armitaqco
- instagram.com/armitaqtower

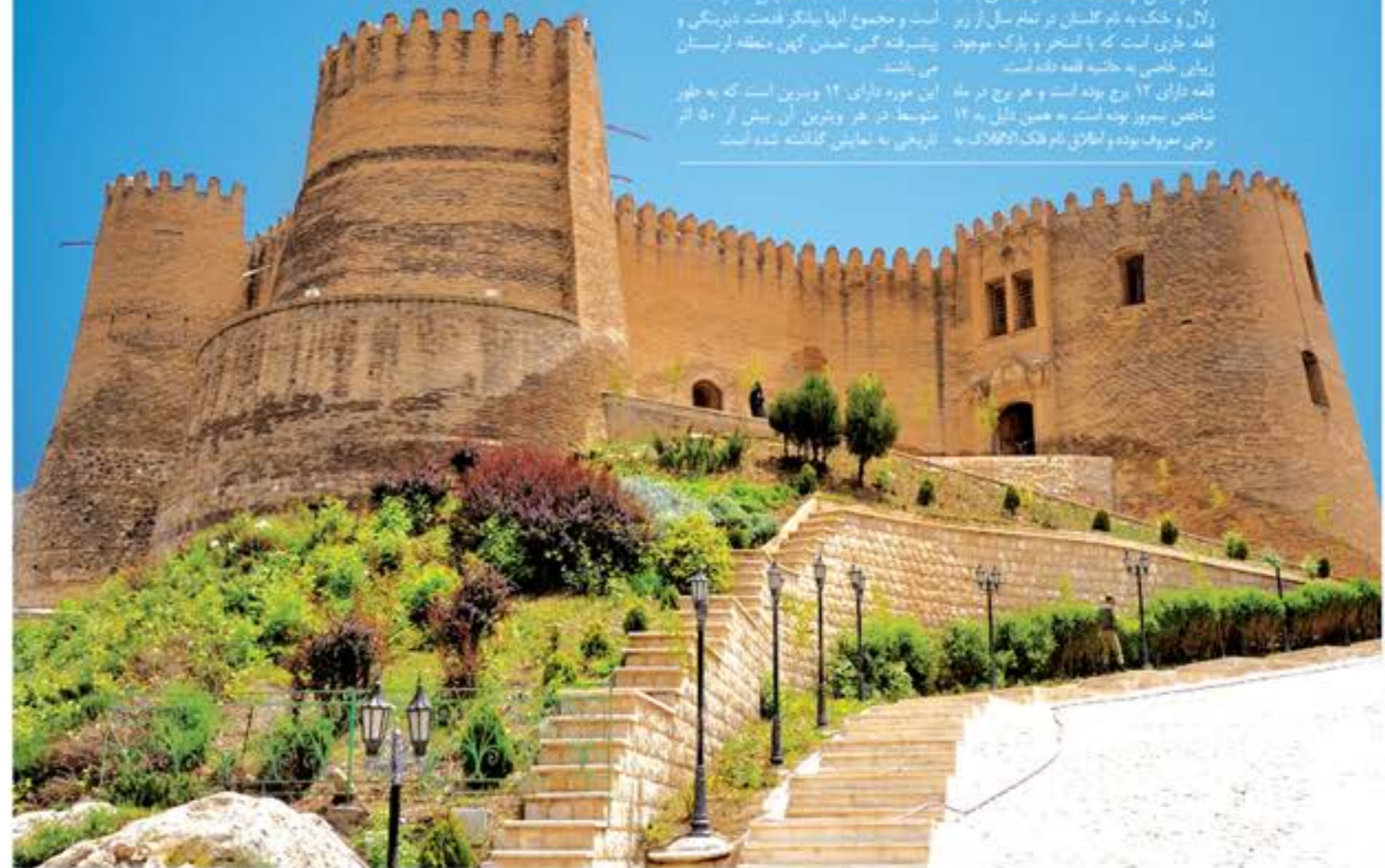


Falak-ol-Aflak Castle

Khorrramabad

Falak-ol-Aflak Castle is a castle situated on the top of a large hill with the same name within the city of Khorrramabad, the regional capital of Lorestan province, Iran. This gigantic structure was built during the Sassanid era. The foundations of the actual castle measure approximately 300 by 400 metres. The height of the entire structure, including the hill, reaches to 40 meters above the surrounding area.

قلعه فلک الافلاک، شاهکار معماری دنیا
 زیبایی و معماری شگفت انگیز قلعه فلک الافلاک موجب شده که این قلعه تاریخی و باستانی لرستان از سوی بسیاری از کارشناسان به عنوان یکی از شاهکارهای مهندسی و معماری دنیا لقب گردد. این قلعه به لحاظ موقعیت استراتژیکی خود در قرن چهارم هجری قمری به عنوان مقر حکومت آل حسنویه و گنجه در زمان آل بویه در آمد و از قرن ششم هجری پس از ساخته شدن شهر جدید خرم آباد این قلعه نیز نام خرم آباد معروف شد.
 این قلعه زیبا و دیدنی با ۵۴۰۰ متر مربع مساحت بر فراز تپه ای در مرکز شهرستان خرم آباد با چشم اندازی فوق العاده زیبا قرار گرفته است. نام قدیم آن که به دوران ساسانیان بر می گردد از سایر خواست بوده و دارای ۸ برج مشهور و چهاره ای بلند و مستحکم است. قسمت محوطه باستانی که محل واقعی تحولات تاریخی باستان حدود ۲۰۰۰ تا ۴۰۰ متر مربع و ارتفاع تپه با احتساب دیوارهای بنا از سطح حایللهای مجاور حدود ۴۰ متر است.
 پدایش شهر خرم آباد این قلعه بوده و به تدریج در اطراف آن توسعه یافته است. چشمه ای با آب زلال و خنک به نام گلستان در تمام سال از زیر قلعه جاری است که با استخر و پارک موجود زیبایی خاصی به جلوه قلعه داده است.
 قلعه دارای ۱۲ برج بوده است و هر برج در سه شاخص برپور بوده است. به همین دلیل به ۱۴ متوسط در هر ویرانی آن بیش از ۵۰ اثر برج معروف بوده و ارتفاع نام فلک الافلاک به تاریخچه به نمایش گذاشته شده است.



Prasat Satchatham

the fruit of three cultures Pattaya

The Sanctuary of Truth is one of the many sacred buildings of Pattaya, but it definitely isn't just another temple in the city. This place is unique, what can be seen at first glance. Three philosophical and art currents - Khmer, Indian and Chinese, are imprinted on the building. They are the most important to Thai culture. Each wing of the building was designed in a different style, and even though the whole is full of harmony and the interiors created with an unusual attention to detail.

معبد حقیقت - پاتا یا

زاده ای از سه فرهنگ

معبد پرسات ساجاتام یا معبد حقیقت یکی از ساختمانهای مقدس شهر پاتا یا می باشد. اما این ساختمان تنها یک معبد به شمار نمی آید. اینجا در نگاه اول یک مکان بی نظیر است. ما در مقابل ساختمانی هستیم که تنها مصالح آن چوب است و هیچ عنصر فلزی یا حتی منگ در ساخت آن بکار برده نشده است. به همین دلیل این ساختمان هنوز در حال ساخت می باشد. در این شرایط وجود داراست ها نیز مانع لذت برهن بیننده از تماشای بنا شود.

گاهی اوقات کثرت زوایا و ارتفاع پهنه یا منجر می سازد طرح این بنا از جهت بی نظیر بودن و ویژگیهای از کالیک یا شاهکار "گودی" در پاریسوبا مشبهت دارد. معبد حقیقت احساس از یک مخلوق جاندار و گرفتار در چوب را به بیننده قلعه می نماید. بازدیدکنندگان از غنای حکاکی های بر نقش و رنگر داخل و خارج ساختمان متراول می گردند. این ساختمان بسیار زیبا و هنرمندان و هنر انگیز است.

حکاکیهای این بنا از فلسفه و هنر سه کشور کامبوج، هند و چین نشی گرفته اند که برای فرهنگ تالی بسیار حاتم اهمیت می باشد. هر بخش ساختمان با شیوه ای متفاوت طراحی شده است. این معبد عموماً به حاشهنگی کامل و با توجه غیر معمول به

شده است. اگر چه کسل فضای داخلی بنا حاشهنگی کامل و با توجه غیر معمول به جزئیات خلق گردیده است.

قدرت چوب و بخور مطبوع

هیچ تردیدی وجود ندارد که عاشقان سطرهای عود در فضای داخلی معبد حقیقت به خلصه می روند. داخل معبد آکنده از بوی صمغ و قند است. (طبیعیتم جوان بودن نسبی پاتا) می باشد. هوا مملو از رایحه لذت بخش چوب و بخور است. شما حتی ممکن است احساس لذت برهن بیننده از تماشای بنا شود.

این معبد با مساحتی حدود ۱۰۵ متر ارتفاع داشته و بر مساحتی حدود ۳۰۰۰ متر مربع بنا گردیده است. همه ساختمان و همه فضاهای اطراف آن دیدنی و جذاب هستند. این معبد در ساحل واقع گردیده است. اگرچه در این ساختمان هیچ شمیری برای استحکام بخشیدن به آن وجود ندارد، اما در مقابل یابجای دریا و باران مقاوم است.

معبد حقیقت بی توجه به زندگی شبانه پاتا یا، با تئاتر بر لبه ساحل استفاده است. هر رهنگری که از مقابل این معبد عبور می کند با استنشاق عطر خوش چوب احساس آرامش نموده و قدرت یکی از شگفت انگیزترین معابد جهان را احساس می نماید.





مجتمع مسکونی هنرستان

ساختمان مسکونی آرمیستا واقع در بلوار هنرستان در زمینی به مساحت ۱۰۰۰ متر مربع در ۹ طبقه شامل ۷ واحد مسکونی به متراژ ۴۱۵ متر مربع، در راستای اهداف سازمان مینی بر ساخت واحدهایی با ویژگی های متفاوت با هدف تأثیر گذاری ویژه بر فرهنگ و زندگی خانواده ایرانی طرح و احداث گردیده است.

باغ ورودی، حیاط، بام با دو فضای متفاوت باغ تابستانی و فضای سرپوشیده زمستانی، سولیت های مجزا در داخل هر واحد، تراس های وسیع تابستان نشین، مجموعه آبی و سبز حمله امکانات این مجتمع می باشد.

اولین نکته ای که در طرح ریزی ساختار اولیه این مجموعه حائز اهمیت است و با توجه به اینکه هدف اصلی ایجاد پروژه بوده به شرح زیر میباشد.

متراژ زمین به گونه ای است که بر اساس ضوابط شهرداری در هر طبقه ۲ واحد ۳۰۰ متری میتوان بنا نمود اما وجود همسایگی در هر طبقه باعث پایین تر آمدن کیفیت فضای زندگی میشود پس بنا به این موضوع، برنامه ریزی جهت کاهش سطح اشغال از ۶۰۰ متر به ۴۱۵ متر و افزایش تراکم گردید و به این وسیله ساختمان با ۶ طبقه روی همکف و زیر زمین طراحی گردید.

با توجه به این که پروژه در موقعیت جغرافیایی واقع شده است که در گذشته جز بیابلات شهر مشهد با مناظر خاص بوده است، در طرح ایده های اولیه، بنا به مناسبت عضو (organ) از بستر طبیعی که در آن قرار دارد طراحی شده است و لایه های طبیعت و سبزیگی را از بند ورود به سایت، به صفه های ورودی و از صفه های ورودی به طبقات و از طبقات به بام انتقال می دهد.

در بام باغ نیز بستر سبز به وسعت ۴۰۰ متر مربع احداث شده است که با ایده طراحی یک باغ سبز متفاوت در ارتفاع برنامه ریزی شده است.

این فضا در سه بخش باغ تابستانی، فضای سرپوشیده زمستانی و محوطه چمنی طراحی گردیده است. بام سبز لوح تلقیح اجرا با محیط است که هم سلامت جسم و روح ساکنین را آرج می نهد و هم پاسخی به عوامل اکولوژیکی میباشد.

از دیگر فواید اینگونه بام ها می توان به کاهش بار گرمایش و سرمایش بنا افزایش محدوده زندگی نشیمنی هوا را کاهش CO2 بالا بردن عمر نشانی بام و محافظت از آن در برابر آلودگی و آلودگی اشاره نمود.

اما سوال اصلی در باب طراحی مجموعه هنرستان بر این پایه استوار بود که چگونه می توان خانه هایی لوکس با تمرکز بر مفاهیم زندگی ایرانی و فرهنگ حاکم بر آن طرح نمود؟ چگونه می توان فضاهای مطلوب فراموش شده خانه های ایرانی را با خاستگاه قرن حاضر تلفیق کرد و ترجمان امروزی از آن در طرح پلان های مجموعه بوجود آورد؟

ورودی و صفحه ورود
پیش از ورود به مجموعه پیش فضای ورودی سقفی تعبیه شده که با چرخش ۹۰ درجه ای نسبت به پرتاب رو مخاطبین را از گردن تاشی آفتاب و یا بارش باران و برف مصون می دارد و در راستای احترام به میهمانان و ساکنین شکل گرفته است و سپس وارد باغ جنوبی بنا می نماید.

پس از عبور از صفه هایی وسیع به پل معلق در بین دو آبشار رسیده و همگام با صفای آب و نورپردازی ویژه آرام آرام از فضای بیرون فاصله گرفته و با گذر از این گذر به لابی مجلل ورودی می رسیم.

پلان های مسکونی
در طبقات و پیش از ورود به هر واحد فیلتری تعبیه شده است که مخاطب را به دو کارکرد مجزا خانه رهسپار می نماید. یک سو به سولیت مستقل در کنار فضاهای چون رختشویخانه (laundry) جهت استفاده دائمی منزل، که خود از داخل نیز توسط فیلتر درب دار دیگری با خانه ارتباط دارد.

ذکر این نکته حائز اهمیت است که این سولیت مستقل همچون آرگانی مجزا به لحاظ عملکردی و تاسیساتی (از باب گرمایش و سرمایش) این دل خانه عمل می کند.

از سوی دیگر به فضاهای اصلی وارد می شویم، پیش از آن فضای رختکن ورودی مستقل و گردنور ورود باشکوه و پیش فضاهای وسیع خودنمایی می کنند، که کارکردهای آلمان گونه و دیداری را به دوش می کشند برای قرار دادن یک گلدان، کنسول و یا یک مجسمه و هر عنصر دکوراتیو دیگری که به جلال و شکوه خانه بیافزاید.

اولین پرسشگویی های فضایی که به تصویر کشیده می شود ارتفاع بلند سقف است که در مقیاس باهالی مسکونی کمتر دیده شده است و تلقیح آن با قاب بندی های افقی و عمودی بر روی دیوارها و فضای داخلی که به هارمونی فضاهای می افزاید.

کارکرد آشیزخانه به عنوان یک فضای خدماتی دو سویه به پذیرایی و نشیمن نیز متفاوت است. قرارگیری فضای

تأثیر گذاری ویژه بر فرهنگ و زندگی خانواده ایرانی طرح و احداث گردیده است.

اما سوال اصلی در باب طراحی مجموعه هنرستان بر این پایه استوار بود که چگونه می توان خانه هایی لوکس با تمرکز بر مفاهیم زندگی ایرانی و فرهنگ حاکم بر آن طرح نمود؟ چگونه می توان فضاهای مطلوب فراموش شده خانه های ایرانی را با خاستگاه قرن حاضر تلفیق کرد و ترجمان امروزی از آن در طرح پلان های مجموعه بوجود آورد؟

پس از عبور از صفه هایی وسیع به پل معلق در بین دو آبشار رسیده و همگام با صفای آب و نورپردازی ویژه آرام آرام از فضای بیرون فاصله گرفته و با گذر از این گذر به لابی مجلل ورودی می رسیم.

پلان های مسکونی
در طبقات و پیش از ورود به هر واحد فیلتری تعبیه شده است که مخاطب را به دو کارکرد مجزا خانه رهسپار می نماید. یک سو به سولیت مستقل در کنار فضاهای چون رختشویخانه (laundry) جهت استفاده دائمی منزل، که خود از داخل نیز توسط فیلتر درب دار دیگری با خانه ارتباط دارد.

ذکر این نکته حائز اهمیت است که این سولیت مستقل همچون آرگانی مجزا به لحاظ عملکردی و تاسیساتی (از باب گرمایش و سرمایش) این دل خانه عمل می کند.

از سوی دیگر به فضاهای اصلی وارد می شویم، پیش از آن فضای رختکن ورودی مستقل و گردنور ورود باشکوه و پیش فضاهای وسیع خودنمایی می کنند، که کارکردهای آلمان گونه و دیداری را به دوش می کشند برای قرار دادن یک گلدان، کنسول و یا یک مجسمه و هر عنصر دکوراتیو دیگری که به جلال و شکوه خانه بیافزاید.

اولین پرسشگویی های فضایی که به تصویر کشیده می شود ارتفاع بلند سقف است که در مقیاس باهالی مسکونی کمتر دیده شده است و تلقیح آن با قاب بندی های افقی و عمودی بر روی دیوارها و فضای داخلی که به هارمونی فضاهای می افزاید.

کارکرد آشیزخانه به عنوان یک فضای خدماتی دو سویه به پذیرایی و نشیمن نیز متفاوت است. قرارگیری فضای



Honarestan

Residential Complex

19





Honarestan

Residential Complex

21



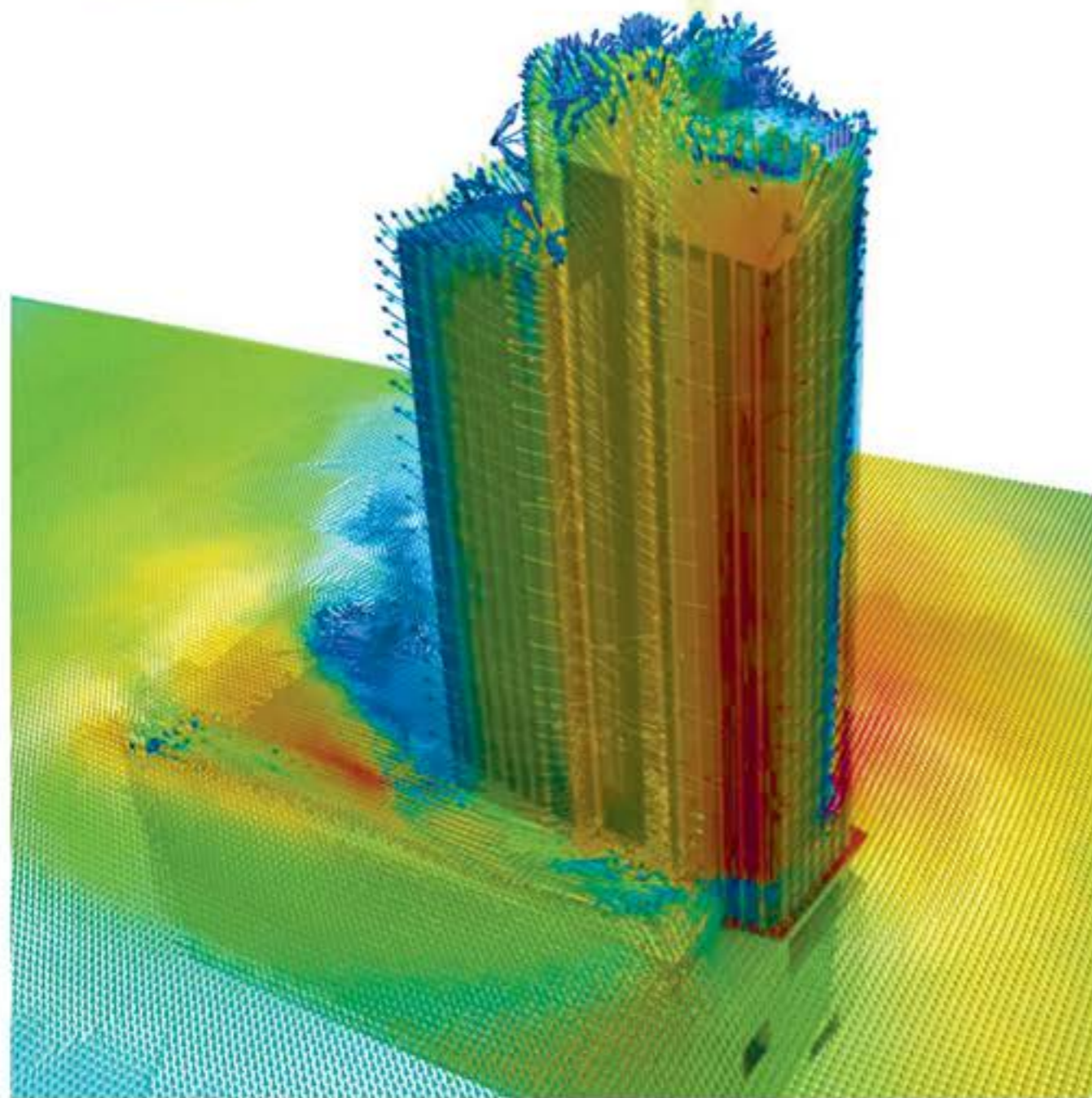
20





Structural glass facade

آر می تاج سیستم سازه‌های
مهندسی پوسته‌های نما



ساختار شیشه‌های نما

مقدمه

با توجه به فرارگیری کشور بر روی کمربند لرزه ای در پروژه هایی با نمای شیشه ای لازم است نسبت به انجام محاسبات سازه ای زیرساخت نما اقدام شود تا دیتایی های ارائه شده ضمن تطبیق با شرایط بومی، پاسخ دهی مناسبی را نسبت به فشارهای زلزله، باد و نیروهای ثقلی ارائه نمایند. مطالعات پیش رو به منظور محاسبات اولیه سازه نمای شیشه ای برج اداری تجاری آر می تاج گلشن صورت گرفته است.

با توجه به ارتفاع بالای این برج، بررسی تاثیرگذاری برج بر محیط و تاثیرپذیری برج از محیط از اهمیت ویژه ای برخوردار است. در بررسی اطلاعات حاصل از آنالیز باد، تطبیق دادن نتایج با طراحی جزئیات زیرسازه ای نمای شیشه ای و ساختار شیشه هاست مد نظر است. با استناد به این نتایج، مقاطع مشخص زیرسازه ای نما، حسو با تغییرات فشار باد در ارتفاع مشخص می گردد و با توجه به سرعت باد و تغییرات ناشی از آن در محدوده هر مقطع ارتفاعی از برج، ساختار نهایی شیشه ها تعیین می گردد.

■ ساختار شیشه های نما

از آنجا که رفتار سازه ای شیشه بسته به پارامترها و مولفه های ساختاری آن از جمله نوع شیشه، ضخامت لایه های تعریف شده، اندازه شیشه و ... متفاوت است. در این طرح ساختار شیشه در تمامی نماها به دلیل ارتفاع زیاد ساختمان، ابعاد بزرگ (210x220) و ایجاد نمای کاملاً شفاف دو جداره لمینت پیشنهاد گردیده است. با استناد به شیشه 6 میلیمتری سان گزری در لایه بیرون می توان از تنوع رنگی زیاد این نوع شیشه در انتخاب رنگ نیز بهره جست. عامل دیگری که به نوعی انتخاب شیشه لمینت را ضروری می نماید وجود پرتوهای اشعه UV در تابش نور خورشید است.

نظر به اینکه سطح نمای پروژه کاملاً شفاف و شیشه ای دیده شده ورود اشعه UV خورشید می تواند اثر منفی بر روی مبلمان داخلی از جمله مبلمان چوبی، پارچه ای و فرش داشته باشد و لایه لمینت می تواند از ورود اشعه UV خورشید تا حد زیادی جلوگیری به عمل آورد البته در صورتی که از لایه سان گزری استفاده نشود می توان جهت جلوگیری از ورود کمتر نور خورشید به فضای داخلی، در لبه بالایی شیشه در تراژ بالاتر از افق دید از چاب دات با تراکم تا 50 درصد نیز استفاده نمود.

■ رفتار سازه ای شیشه در برابر فشار نقطه ای
بر این اساس آنچه که به عنوان ساختار نهایی شیشه از پس مطالعات اولیه انرژی و بررسی روشهای ساخت به تبع کیفیات مورد نظر در فضاها گزینش می شود در برابر نیروهای نقطه ای واکنشی خاص دارد این واکنش کاملاً حسو با رفتار نوع مصالح در ساختار شیشه قابل کنترل است. به طور مثال شیشه های لمینت با توجه به امکان توزیع نیرو به طور یکسان در تمام صفحه شیشه ساخته می شوند.

بررسی عملکرد شیشه در قاب فریمی با اعمال نیروی نقطه ای نشان از توزیع مناسب نیروها براساس رفتار الاستیک شیشه و نحوه ی جامایی در قاب فریم دارد از این رو براساس فشار های وارده بار شیشه و تطبیق نوع ساختار با میزان بار وارده می توان طراحی رفتار نما را طوری کنترل نمود که به تبع اعمال این جزئیات، مسائل ایمنی و سازه ای در حالت مجاز تعریف گردد. از این رو با استناد به آنالیزهای روز، رفتار نوع ساختار شیشه آنالیز گردیده است.

■ محاسبات سازه ای جهت تعیین مقاطع زیرسازه ای
به منظور اجرای نمای شیشه ای پروژه با استناد به آنالیزهای سازه ای و دفترچه محاسبات سازه ای، مقاطع زیرسازه ای طراحی و سپس جزئیات اجرایی آن به تفصیل ارائه می گردد. در این راستا اتصالات به صورت پیش ساختگی حداکثری قطعات، بیشترین یکپارچگی و بهترین عملکرد سازه ای را فراهم می آورند.

برای این منظور، بارهای وارد بر زیرسازه ای که شامل وزن خود مقطع، بار شیشه، بارهای جاری در حین نصب، بار زلزله در جهت های X، Y، Z، و بارهای ناشی از فشار و مکش باد و نیز بارهای حرارتی، با حداکثر احتمال و با فرض اهمیت زیاد ساختمان، بر المان های سازه وارد می شوند. مصالح مورد استفاده در المان ها نیز فولاد STV و بیج ها از نوع پر مقاومت می باشد.

با توجه به ارتفاع ساختمان در منطقه و احتمال تاثیر میزان بارتاب سطوح شیشه ای بر محیط، ایجاد خیرگی و همچنین تاثیر بر محور بلوار و گیل آباد، محاسبات مربوط به تاثیر پذیری محیط از بارتاب سطوح شیشه ای در تابستان و زمستان بنابر تصاویر نتیجه از آنالیزهای انجام شده قابل محاسبه است. برگرفته از همین نتایج می توان ساختار شیشه ها را در این

سطوح طوری تنظیم نمود که این مسئله کاملاً کنترل شده باشد. نوع ساختار شیشه به عوامل دیگری نیز وابسته است که فشار باد و تاثیرپذیری پیل های شیشه از این فشار به عنوان یکی دیگر از عوامل مهم مورد اشاره قرار گرفته است. لذا تطبیق جریان بررسی بارتابش از سطوح و همسازي این مسئله با فشار باد، همچنین تطبیق با بار سرمایش گرمایش و البته دید و منظر شهری، مجموعه پارامترهایی هستند که سازگاری آنها با یکدیگر به کیفیت، امنیت، ماندگاری و کارکرد نما کمک خواهند نمود.

تطبیق آنالیزهای انجام گرفته با محاسبات سازه و طراحی جزئیات اجرایی، همواره مسیری را به سمت یکپارچه تر شدن عملکرد ساختمان و عناصر یکار رفته در اجزا با شرایط و نیروهای وارد بر پروژه تعریف می کند. از این رو سرعت باد و فشار باد در صفحات XY، XZ و YZ در هر نما مورد تحلیل قرار می گیرد تا با استناد به نتایج منطبق با داده های اقلیمی شهر مشهد بتوان تصمیمات بهینه تری را اتخاذ نمود.

همچنین ساختارهای شیشه با حرکت از پایین به بالای نما به

تناسب تغییرات فشار باد تعیین خواهد شد که همین امر ضریب اطمینان در طراحی را افزایش می دهد. از این رو، بررسی عملکرد هر نما به طور مستقل و همچنین رفتار کل مجموعه به تناسب تغییر فشار بار سطح و تغییر سرعت در ارتفاع، گزینه هایی را برای تطبیق شرایط با این نامه ها و همچنین فرایند طراحی یکپارچه ی اجزای ساختاری نما بدست می دهد که با بهره گیری از آنها می توان تعامل پروژه با شرایط مد نظر را بهینه تر نمود.

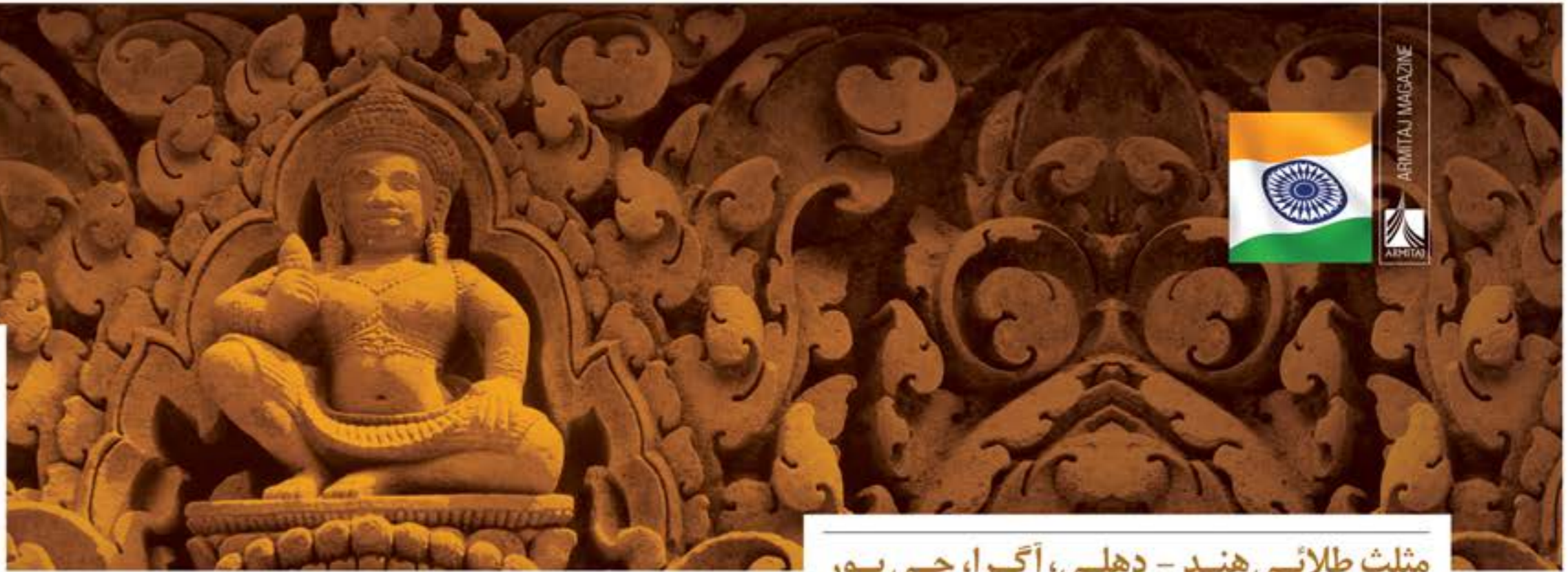
تطبیق نتایج این بخش، با اطلاعات مشخص شده در بخش توزیع تنش در ساختار شیشه همچنین کربری هر فضا می تواند یکپارچگی میان بخش طراحی معماری و ساختار سازه ای نما را تعریف نماید. یکی از مشکلات عمده در چنین پروژه هایی عدم رفتار همساز بخش سازه و معماری است. بنابراین، بررسی های فوق نه تنها این عدم تطبیق را مرتفع نموده بلکه همسازي حداکثری میان این بخش ها را بدینال خواهد داشت.

لذا در ارتفاعات مختلف از مقاطع ساختمان، می توان میزان فشار و همچنین سرعت باد را در صفحات اصلی و محوره های مشخص برآورد نمود. برگرفته از این نتایج نیاز احتمالی به احتساب حد بهینه تر برای اجزای سازه و افزایش ضریب اطمینان با در اختیار داشتن تاثیر پارامترهای محیطی نظیر باد و تابش، خود را عیان می کند.

پروژه آر می تاج گلشن به دلیل قرارگیری در بافت شهری و به عنوان یکی از شاخص ترین ساختمان های اداری و تجاری شهر نیاز به تمهید سیستم های حفاظت و نگهداری نما بویژه پوشش های شیشه ای دارد. برای این منظور نوع خاصی از سیستم کلاپسر به کار گرفته شده است. در بالای بام برج دو کلاپسر با امکانات ویژه طراحی شده تا پوشش کاملی را بر کل نمای پروژه داشته باشد.

■ تمهیدات شکست شیشه
ساختار شیشه های طراحی شده در نمای برج اداری تجاری آر می تاج گلشن بر اساس شیشه های لمینت می باشد. برای این منظور یک لایه پلیمری چقرمه مانند PVB بر روی سطح شیشه قرار داده می شود. این امر ضمن آنکه سبب افزایش ایمنی شیشه می گردد، امکان کنترل نور، گزری و اثرات امواج خورشیدی را فراهم می آورد.

از مهم ترین مزایای یکپارچگی این نوع از شیشه ها، جلوگیری از خرد شدن شیشه ها پس از شکست و ریزش آن می باشد و با توجه به اینکه شیشه طراحی شده به صورت دو لایه می باشد و دو لایه آن توسط سیسیر و چسب های سیلیکونی به هم اتصال یافته اند، شیشه امکان فروریزی در بعد عمودی را ندارد. با تمام این موضوعات معماری برج نیز بگونه ای طراحی شده که در صورت ریزش احتمالی، شیشه ها بر روی بام بخش تجاری که فاقد کاربری و حضور افراد می باشد صورت خواهد گرفت.



India

Golden Triangle

Delhi
Delhi is the capital of India and its third largest city. Old Delhi was capital of Muslim India between 17th and 19th centuries.

Agra- Dream in Marble
In the seventeenth century, during the reign of Shah Jahan, Agra reached the peak of its glory as the city of immortal architecture, when Shah Jahan built Taj Mahal.

Jaipur- The Pink City
Jaipur, the 'Symphony in Pink' is the land of superlatives, where breathtaking beauty and rich art and culture blend superbly to make this 'Pink Jewel', a 'Tourist's Eden'.

مثلث طلائی ہند - دہلی، آگرا، جی پور



جل محل



تاج محل



قلب منار

دہلی

دہلی دومین کلاشہر بزرگ ہند است و دہلی تو، پانچتھ ہند، نیز بخشی از این کلاشہر است. دہلی طبق سرشماری سال ۲۰۰۱ با جمعیتی برابر ۱۳,۷۸۲,۹۷۶ نفر جمعیت مرکزی و بیش از ۲۲ میلیون نفر در کلان شہر دہلی یکی از بزرگترین شہرہای ہند است. این شہر با قدمتی افزون بر ۵۰۰۰ سال بہ ہمراہ دمشق و بئزاس از قدیمیترین شہرہای جہان محسوب می شود. این شہر تاکنون ۱۱ بار ویران گشتہ و از نو ساخته شدہ است. دہلی آمیختہای است از جامعہ سنتی و مدرن و نمودی از اجتماع منابہ، قومیتہا و فرہنگہای مختلف می باشد.

قلب منار یکی از جاذبہ های توریستی دہلی می باشد ارتفاع این منار عظیم ۷۲/۵ متر است کہ ۳۹۹ پلہ دارد و بلندترین بنای آجری دنیاست. این بنا از سنگ ماسہای قرمز و فہوہای روشن و سنگ کوارتزی خاکستری ساخته شدہ است. دو طبقہ از این منار نیز از مرمر سفید ساخته شدہ و جزو اولین بناہای عظیم ہند و از نمونہہای بارز معماری ہنوسلامی است. تزئینات روی این منار بی نظیر است. این بنا در کنار مسجد قوۃ الاسلام در سال ۱۱۹۹ میلادی توسط قطب الدین ایبک در جنوب شہر دہلی و بر روی خرابہہای تعداد زیادی از معابد مربوط بہ آئین جینسم ساخته شدہ است. امروزہ هنوز ستونہا و بقایای آن معابد ہمراہ با نقش و نگارہای برجستہ آسانی درون بخشہای مختلف مسجد بہ چشم می خورد.

آنچه این مسجد را جالبتر می کند وجود یک ستون مرموز از فلزی ناشناختہ است. این ستون فلزی از آلیاژ ناشناختہای ساخته شدہ کہ ہرگز رنگ نمی زند و رنگ عوض نمی کند و فرسودہ نیز نمی شود. این ستون فلزی در صحن اصلی مسجد نصب شدہ و مربوط بہ قرن پنجم میلادی است کہ عامہ، حلقہ کردن دست از پشتہ دور این ستون را خوش بین می دانند. قطب منار ہمراہ با مسجد قوۃ الاسلام و بقایای چندین بنای قدیمی دیگر «مجموعہ قطب» در دہلی را تشکیل می دہد.

جی پور

آگرا سومین شہر بزرگ در ایالت اوتار پردیش در کشور ہندوستان است. این شہر در کنار رودخانہ جمنا قرار گرفتہ است. آگرا در سده ۱۶ میلادی توسط سکندر لودھی، سلطان دہلی، کشف شد. سپس بابر موسس سلسلہ امپراتوری مغولی ہند برای مدتی در آگرا ماند و ساخت باغہایی چہار گوش بہ سبک باغ های ایرانی را در آنجا مرسوم کرد. آگرا در این شہر قلمہ آگرا را ساخت و چہانگیر آن را با کاخہا و باغہای بسیار زیبا مزین کرد. همچنین شاہ جہان با ساخت تاج محل شہر را عالمگیر برای این شہر بہ ارمغان آورد. آگرا با نام «اکبرآباد» پانچتھ شاہلی چون اکبر، چہانگیر و شاہجہان بودہ کہ زبان مادری شان فارسی بود و در گفتارشان زبان فارسی در شہقارہ ہند کوشیدند. نخستین باغ معروف بہ «باغہای پارسی» در کرانہ رود یامونا در همین شہر شکل گرفت و سازندہ آن شاہ بابر بود. نام خاص این باغ ایرانی آرام باغ است.

مہترین مکان دیدنی آگرا تاج محل است. این بنای مہم با معماری ایرانی متحصصہ فرد خود بہ عنوان مہترین بنای تاریخی ہند و یکی از عجایب ہفتگاہہ جدید شہرت جہانی دارد. تاج محل آرامگاہ ارجمند بانو ملکہ بہ ممتاز محل، ہمسرای ایرانی محبوب پنجمین پادشاہ گورکانی موسوم بہ شاہ جہان است. ملکہ ممتاز محل کہ در هنگام تولد چہارہمین فرزندش از دنیا رفت در هنگام مرگ از شوہرش خواست کہ پس از او با این دیگری ازدواج نکند و برای او مقبرہ ای بسازد تا ہمیشہ در یاد او زندہ بماند. پس از مرگ ممتاز پادشاہ مکانی را در کنار رود جمنا برای ساخت مقبرہ انتخاب کرد و طراحان، مہندسان و استادکاران را از گوشہ و کنار دنیا گرد آورد. تعداد زیادی از معماران ایرانی در ساخت این بنا شرکت داشتند.

در سہ طرف بنای تاج محل بناہایی مانند مسجد شامل گنبد و منارہ دیدہ می شود کہ ہمگی از سنگ قرمز ساخته شدہ اند و در قدیم مسجدہمسرا و محل اسکان راکترین بودہ اند. در ساخت بنای تاج محل استفادہ از سبک و ہنرمعماری ایرانی (صفوی) کاملاً مشہود است. بنای تاج محل تماماً از سنگ های مرمر سفید و یکدست ساخته شدہ کہ این تضاد رنگ خود بر زیبایی این مجموعہ افزودہ است. تاج محل کہ از عجایب ہفت گاہہ جدید است از نظر معماری و مہندسی و نظرن اجزا شاہکار است. توجہ بہ اصول مرکزیت و ریتم نیز از دیگر ویژگی های این مجموعہ است.



The 2014 FIFA World Cup was the 20th FIFA World Cup, the tournament for the association football world championship, which took place at several venues across Brazil. Germany won the tournament and took its fourth title by defeating Argentina 1-0 in the final. It began on 12 June with a group stage and concluded on 13 July with the championship match. It was the second time that Brazil has hosted the competition, the first being in 1950.

همه آنچه می خواهید درباره جام بیستم بدانید! مهدی افشاری زاده

شما هم طرفدار آلمان بودید؟!

جام جهانی فوتبال ۲۰۱۴ بیستمین دوره جام جهانی فوتبال بود که از ۲۲ خرداد تا ۲۲ تیرماه گذشته در کشور برزیل برگزار شد و در نهایت با فخرمانی تیم ملی فوتبال آلمان پایان گرفت. برزیل پس از میزبانی در سال ۱۹۵۰ میلادی برای دومین بار موفق به کسب میزبانی جام جهانی شده بود این کشور پس از مکزیک، ایتالیا، فرانسه و آلمان، پنجمین کشوری است که برای دومین بار میزبان جام جهانی می شود. در جام جهانی ۲۰۱۴، برزیل، ملقب انوار گذشته (از جام جهانی ۱۹۵۸ فرانسه به بعد) ۳۲ تیم حضور داشتند.

در این جام ۶۴ مسابقه در ۱۲ شهر مختلف برزیل برگزار شد و تمامی فخرمانان انوار ملی جام جهانی یعنی برزیل، ایتالیا، آلمان، آرژانتین، اروگوئه، اسپانیا و فرانسه در جام بیستم حضور داشتند. این دوره از مسابقات شاهد حریف روزهنگام بسیاری از قدرت های فوتبال جهان بود به طوری که اسپانیا مدافع عنوان فخرمانی در مرحله گروهی همراه با تیم های مثل انگلستان و ایتالیا حذف گردید.

دینار فیال بین دو فخرمان اسبق جام جهانی یعنی آلمان و آرژانتین صورت گرفت که در نهایت آلمان توانست آرژانتین را با تک گل دینیس ماریو گوئزه ۲۲ ساله در دقیقه اضافی نیمه دوم شکست دهد و برای نخستین بار در تاریخ جام جهانی میل به یک تیم اروپایی بشود که در قاره آمریکای جنوبی فخرمان جام جهانی فوتبال شده است.

نشان رسمی این جام جمعه ۱۸ تیر ۱۳۸۹ با برگزاری مراسمی در زوهانسبورگ رونمایی شد نشان جام جهانی ۲۰۱۴ برزیل، تندیس جام فخرمانی است که ۲ دست سبز رنگ روی آن و یک دست زرد زیر آن قرار دارد. طراحی پوستر این جام توسط کارن هایدینگر، طراح برزیلی صورت گرفته بود. ۱۲ ورزشگاه نیز برای برگزاری بازی های جام جهانی ۲۰۱۴ برزیل در نظر گرفته شده بود که از این میان ۷ ورزشگاه جدیداً احداث و ۵ ورزشگاه برای برگزاری مسابقات بازی ها بازسازی گردیده بود.

فدراسیون بین المللی فوتبال (فیفا) مبلغ جوایز نقدی مسابقات جام جهانی ۲۰۱۴ برزیل را ۵۷۶ میلیون دلار تعیین کرد که افزایش دست کم یک سوم را نسبت به جام جهانی ۲۰۱۰ نشان می دهد. جوایز نقدی جام جهانی ۲۰۱۰ در آفریقای جنوبی ۱۴۰ میلیون دلار کمتر و به مبلغ ۴۲۰ میلیون دلار بود.

به هر یک از ۱۶ تیمی که در مرحله گروهی حذف شدند از جمله ایران ۸ میلیون دلار پرداخت گردید. به هر کدام از ۸ تیمی که در اولین مرحله حذفی حذف شدند ۹ میلیون دلار، به هر کدام از ۴ تیمی که در مرحله یک هشتم نهایی حذف شدند ۱۴ میلیون دلار، ۲۰ میلیون دلار به تیم چهارم یعنی برزیل، ۲۲ میلیون دلار به تیم سوم یعنی هلند، ۲۵ میلیون دلار به نایب فخرمان یعنی آرژانتین و نهایتاً مبلغ ۲۵ میلیون دلار به فخرمان این جام یعنی آلمان پرداخت شد. همچنین در این مسابقات هشت تولیدکننده لباس شامل سه برند مطرح پوشاک ورزشی دنیا حضور داشتند: «ادیداس» برای تیم های ملی فوتبال ۹ کشور از جمله آلمان، آرژانتین، اسپانیا و

زاین پیرلن دوخته بود. «هایک» برای ده کشور تعیین لباس کرده بود که در میان آنها کشورهایی همچون برزیل، استرالیا، انگلستان و فرانسه به چشم می خورد. «یوما» نیز به ۸ کشور از جمله ایتالیا و سوئیس لباس داده بود و دیگر تولیدکنندگان هر کدام برای یک کشور تعیین پوشاک کرده بودند. از جمله شرکت آلمانی «آل شپورت» تهیه لباس بازیکنان تیم ملی فوتبال ایران را برعهده داشت. در این دوره جام جهانی در جهت تسهیل کار طویران و بالادین کیفیت خوبی مسابقات برای نخستین بار از یک آنتنه مخصوص بهره گرفته شد که طویران با آن می توانستند بر روی زمین خط بکشند تا محل دقیق تشکیل دیوار دفاعی و قرارگیری توپ در ضربات آزاد را مشخص کنند. این آنتنه پس از مدت اندکی که روی زمین باقی می ماند منجم می شد. مخترع این آنتنه فردی به نام «هاینه آلمانی» لقب برزیل بود.

وی در مصاحبه ای عنوان کرده به خاطر فقر خانواده اش از ۹ سالگی مجبور به کار کردن بوده است. هاینه می گوید لحظه ای که برای اولین بار داور بازی برزیل و کرواسی از این آنتنه استفاده کرده و در تلویزیون نمایش داده شد بهترین لحظه زندگی اش بوده است. او که با این اختراع کارپردی اش حالا به شهرت و ثروت هنگفتی دست پیدا کرده گفته برای ساخت این آنتنه ۱۲ سال وقت صرف کرده است.

تب بازی های جام جهانی ۲۰۱۴ برزیل فضای دو شبکه اجتماعی مطرح جهان را نیز تحت اشاع خود قرار داده بود. به گفته مدیر فیسبوک چیزی بالای ۸۸ میلیون کاربر در ۲۸۰ میلیون پست در خصوص مسابقه فوتبال جام جهانی ۲۰۱۴ به گفت و گو و تبادل نظر پرداختند. مدیر توییتر نیز در این باره از حدودی ۶۱ میلیون خبر داده و می گوید بعد از به صدا در آمدن صوت پایل پایل این تعداد توییت درباره آن تنها در عرض یک دقیقه ارسال شد که رکوردی باور نکردنی محسوب می شود.

اما بخواهید از آلمان فخرمان بازی ها که یکی از موفق ترین تیم های ملی فوتبال در دنیاست این تیم چهار بار فخرمان جام جهانی فوتبال در سالهای ۱۹۵۴، ۱۹۷۴، ۱۹۹۰ و ۲۰۱۴ و سه بار فخرمان جام ملت های اروپا - یوفا - در سالهای ۱۹۷۲، ۱۹۸۰، ۱۹۹۶ شده است. آلمانی ها همچنین دارای سه نایب فخرمانی در جام ملت های اروپا، چهار نایب فخرمانی در جام جهانی و چهار مقام سوم در جام جهانی هستند. آلمان شرقی در سال ۱۹۷۴ فخرمان المپیک نیز شد. آلمان تنها کشوری است که هم در رده مردان و هم در رده زنان در جام جهانی فوتبال به مقام فخرمانی رسیده است. همچنین تنها کشور اروپایی (در دنیا به همراه برزیل) است که به تمام جام های جهانی که اجازه حضور در آن ها را داشته، راه یافته است. در ایران بسیاری از افراد طرفدار این تیم بودند و البته با بازی های درخشانی که انجام داد به طرفدارانش در طول برگزاری بازی ها نیز افزوده شد. البته حالا که فخرمان شده خیلی ها می گویند از اول طرفدارش بودند! شما چطور، شما هم طرفدار آلمان بودید؟!

منابع:

- وب سایت رسمی جام جهانی ۲۰۱۴
- پایگاه خبری انتخاب
- دانشنامه ویکی پدیا

20th World Cup

27





هفت عادت مردمان موثر

«هفت عادت مردمان موثر» استخوان کلاسیک شایسته جهانی دارد و بی در آمریکا به دنیا آمد. استخوان را از دانشگاه یوتا، فوق لیسانس را در رشته مدیریت بازرگانی از دانشگاه هاروارد و دکترای را از دانشگاه پنسیلوانیا گرفته است. همان دانشگاه سالها به تدریس در زمینه مدیریت کسب و کار و رفتار سازمانی اشتغال داشت. او سخنران زبردست و نویسنده برجسته‌ای است که همواره کتاب‌هایش در صدر پر فروش‌ترین کتاب‌های مدیریتی قرار گرفته و به زبان‌های مختلف منتشر شده است. او آموزش مدیران شرکتها را در همه سطوح و جبهه‌های حیات خود قرار داده و تاکنون جوایز متعدد و چندین دکترای افتخاری کسب کرده است.

هفت عادت مردمان موثر، برگرفته از کتاب استخوان کلاوی، به قرار زیر است:

۱. عامل بودن؛
۲. شروع از پایان در ذهن؛
۳. نخست به اولین‌ها پرداختن؛
۴. برنده - برنده اندیشیدن؛
۵. اول فهمیدن و سپس فهماندن؛
۶. هم افزایی (سینرژی)؛
۷. از بهر کردن (پیشرفت مستمر و فرایندهای پیشرفت).

هفت عادت یک سیر تحولی را از رشد شخصی (سه عادت اول) تا کار گروهی / همکاری / ارتباطات (سه عادت بعد) به دنیای کاری همه عادت (عادت هفت) طی می‌کند که در زیر به آن می‌پردازیم. **عامل باشد.** اساس ترین عادت عامل بودن است. عامل بودن یعنی مسوولیت کار خود را برعهده گرفتن، ملامت نکردن اوضاع و شرایط با اشخاص... نقطه مقابل عامل بودن، واکنشی بودن است. مردمان موثر عاملند، یعنی مسوول هستند و رفتارشان حاصل تصمیم و انتخاب آگاهانه خودشان است. یکی از بهترین راه‌ها برای تشخیص میزان عامل بودن خود این است که ببینیم وقت و انرژی خود را صرف چه چیزهایی می‌کنیم. می‌توانیم خلقه نگرانی خود را از خلقه چیزهایی که درباره آنها نگرانی خصوصی نداریم جدا کنیم. با نگاه کردن به موارد درون خلقه نگرانی خود درمی‌یابیم که چه چیزهایی بیرون از اختیارمان قرار دارند و در مورد کدام چیزها می‌توانیم کاری انجام دهیم. این دسته در دایره کوچگتری نام خلقه نقوذ قرار می‌گیرند. با تمرکز بر این خلقه می‌توان آن را گسترش داد تا جایی که حتی بزرگتر از خلقه نگرانی شود. بدین ترتیب است که همواره به نگرانی‌ها پاسخ مناسب خواهیم داد. اساس ترین عادت عامل بودن است. مردمان موثر عاملند، یعنی مسوول هستند و رفتارشان حاصل تصمیم و انتخاب آگاهانه خودشان است.

مهمترین ایده پنهان پشت این عادت این است که در یک شرایط مشخص، چه آن را خودت یا فردی دیگر، چه ناخواسته و طریش در نظرش بگیریم، ما اجازه انتخاب داریم که چطور با موضوع برخورد کرده و به آن بپردازیم. اگر کسی در خیابان یک بزرگراه به یکباره جلو ما بیچند احساسی صمیمیت نسبت به شخص خاصی در ما برانگیخته می‌شود اما توجه داشته باشیم که این واکنش، خود یک انتخاب است. به استاد کتاب واکنش بسیار موثرتر، گزینش واکنش مخالف و بروز عکس العملی برخلاف عادت یا احساسی طبیعی است. باین رویکرد ما می‌توانیم نسبت به هر چیز منفی، محرکی مثبت نشان دهیم و زندگی شادتر و پربارتری داشته باشیم.

شروع از پایان، در ذهن. عادت دوم ما را تمرین می‌دهد تا پیش بینی کنیم که آینده موضوع موردنظرمان چگونه خواهد بود و بدانیم این ضرب المثل قدیمی است که اگر نمی‌دانید کجا می‌خواهید بروید، همه راهها شما را به مقصد می‌رساند. شروع ذهنی از پایان می‌گوید که آنچه می‌خواهید بدان برسید را تجسم کنید. آینده تا به امروز ما را به مقصد راهنمایی می‌کند چیزی که با کمک نتیجه نهایی ایده آل به آن مناسبت می‌بخشد با تمام مزایا و ویژگیها مثبت و بدون هرگونه عیب یا ضرری همان چیزی است که استخوان کلاوی در تشریح عادت دوم در کتاب خود بیان داشته است. دها از پایان آغاز کنید یعنی به روشی مقصدتان را بدانید تا بدانید که می‌خواهید به کجا برسید.

عادت دوم می‌گوید: برنامۀ خود را بنویسید و فلسفه و نظام ارزشی خود را تعیین کنید. شعار رسالت شخصی "personal mission statement" خود را در تل و ذهن نشان حک کنید که نوعی "عادت رهبری" است.

رهبری با این مساله سر و کار دارد که: چه اموری را می‌خواهیم انجام دهیم و مدیریت با این مساله سر و کار دارد که: چگونه می‌توانیم امور مهمی را به بهترین شکل به انجام برسانیم. اغلب به عنوان فرد یا گروه انقدر به کاری که در دست داریم مشغولیم و می‌خواهیم از بردن ترقی بالا برویم که متوجه نمی‌شویم که از همان نخست نردبان به دیوار سوارست نگیه داشته است (عاشقان رهبری).

بیشتر اوقات والدین نیز به جای رهبری (عادت) و ایجاد هدف و احساس اتحاد خانوادگی (به نفع مدیریت) یعنی به جزئیات و کنترل کردن کژتابی و فواید) می‌افتند. راه حل بیشتر مشکلات زناشویی هم رهبری بیشتر و مدیریت کمتر است.

برای اینکه هر چه سریعتر اختیار زندگی تان را به دست بگیرید دو راه اساسی وجود دارد: ۱- هدفی برای خود تعیین کنید و متعهد شوید که به هدفش برسید. ۲- عهده ببندید و حتما بر سر پیمان خود بایستید.

به این ترتیب اختیار زندگی تان را در دست میگیرید و اعتماد به نفس لازم را پیدا می‌کنید. این اعتماد به نفس ناشی از خویش داری و احساس امنیت درونی است. زیرا به شما نشان می‌دهد که خودتان متنا احساسی امنیت خودتانید و با تمام وجود به اصول و نظام ارزشی خویش پای بندید. حال آنکه متنا احساسی امنیت بیشتر افراد دیگرانند. همین دلیل تا این اندازه از مورد مقابله گرفتن می‌هراند زیرا دارای ذهنیت "کمبود" هستند. کلید توانایی تغییر بافتن است. یعنی زمانی که می‌دانید به راستی کیستند چه اصول و ارزشهای برایشان اهمیت دارد چه چیز می‌خواهید بوجود بیاورید و تعهدتان بر پایه و اساس کدام ارزشهاست.

نخست به اولین‌ها پرداختن. عادت سوم به طور مشخص به روشها و راههای رسیدن به تجسم تعریف شده در عادت دوم پرداخته است. به این ترتیب که به سمت عمل کردن گام بر می‌داریم. برخی از روشهای رسیدن به بهترین راه حل در این تئوری، مانند افزایش درجه ایده آلی، رفع تضادها، استفاده از منابع موجود بدون افزودن منبع جدید به ما کمک می‌کنند تا نتایجی دهیم کدام راه حل فوری تر و نریختن تر از بقیه است.

مردمان موثر به جای مدیریت زمان به مدیریت خویششان می‌پردازند. یعنی به جای واکنش نشان دادن به مسایل اضطراری یا امور بی اهمیت به گوشت ها و ارجحیت های خود توجه می‌کنند. نخست شمار رسالت و نظام ارزشی خود را بنویسید. تا دقیقا بدانید چه چیز را می‌خواهید متحقق سازید و نگاه هر چیز دیگر را برآوردن این کانون برنامه ریزی و اجرا کنید. از همه مهمتر بنویسید چگونه به سایر مسایل و اموری که پیش می‌آیند "نه" بگویید. زیرا با این کار به مهمترین امور "آری" می‌گویید. مدیریت موثر یعنی نخست امور نخست را قرار دهید. رهبری تعیین میکند که "امور نخست" کدامند.

برنده - برنده اندیشیدن: از منظر یک عادت فردی مرتعا با دیگران-مردمان موثر، تفکر برنده - برنده دارند. همان طوری که این تئوری به ما کمک می‌کند تا به وسیله روشهای نظام یافته به راه حل برنده - برنده دست یابیم. دو چیزی که بسیار به یکدیگر نزدیک و متصل هستند.

مفهوم نگرش برنده / برنده این است که همواره جوابی متافع متقابل و دو یا چند جانبه بانیست. عادت ۴ جایی برای رقابت و مقایسه وجود ندارد. زیرا در عادت ۴، کار گروهی و همکاری و برنده شدن همه کسانی که در آن ذینفع اند الزامی است. در عادت ۴ به جای من می‌گویم "ما". برای این "ما" نه کمترین بلکه بیشترین را می‌طلبید و بوجود می‌آورید.

نگرش برنده - برنده این خواهد بود که: "یا به شوه ای گفتگو کنیم تا هر دوی ما نتوانیم برای این مساله راه حل پیدا کنیم که از دیدگاه هر دوی ما مطلوب باشد. آیا با این کار موافق؟" اما اگر آن شخص موافقت نکند بشناخ آن است که بانک عاطفی جانی و صلح اعتماد پایین است.

نگرش برنده - برنده می‌گوید علاوه بر یکی باید سرتشار از شهادت باشد. علاوه بر همدان باید اعتماد به نفس داشته باشید و علاوه بر با ملاحظه بودن باید شجاع باشید. ایجاد تعادل میان شهادت و ملاحظه امری اساسی است.

شهادت بودن یا ملاحظه بودن نتیجه اش نگرش "برنده - بازنده" خواهد بود. یعنی شهادت آن را خواهید داشت که به عقاید خود اهمیت بدهید ولی نسبت به عقاید دیگران بی ملاحظه خواهید بود.

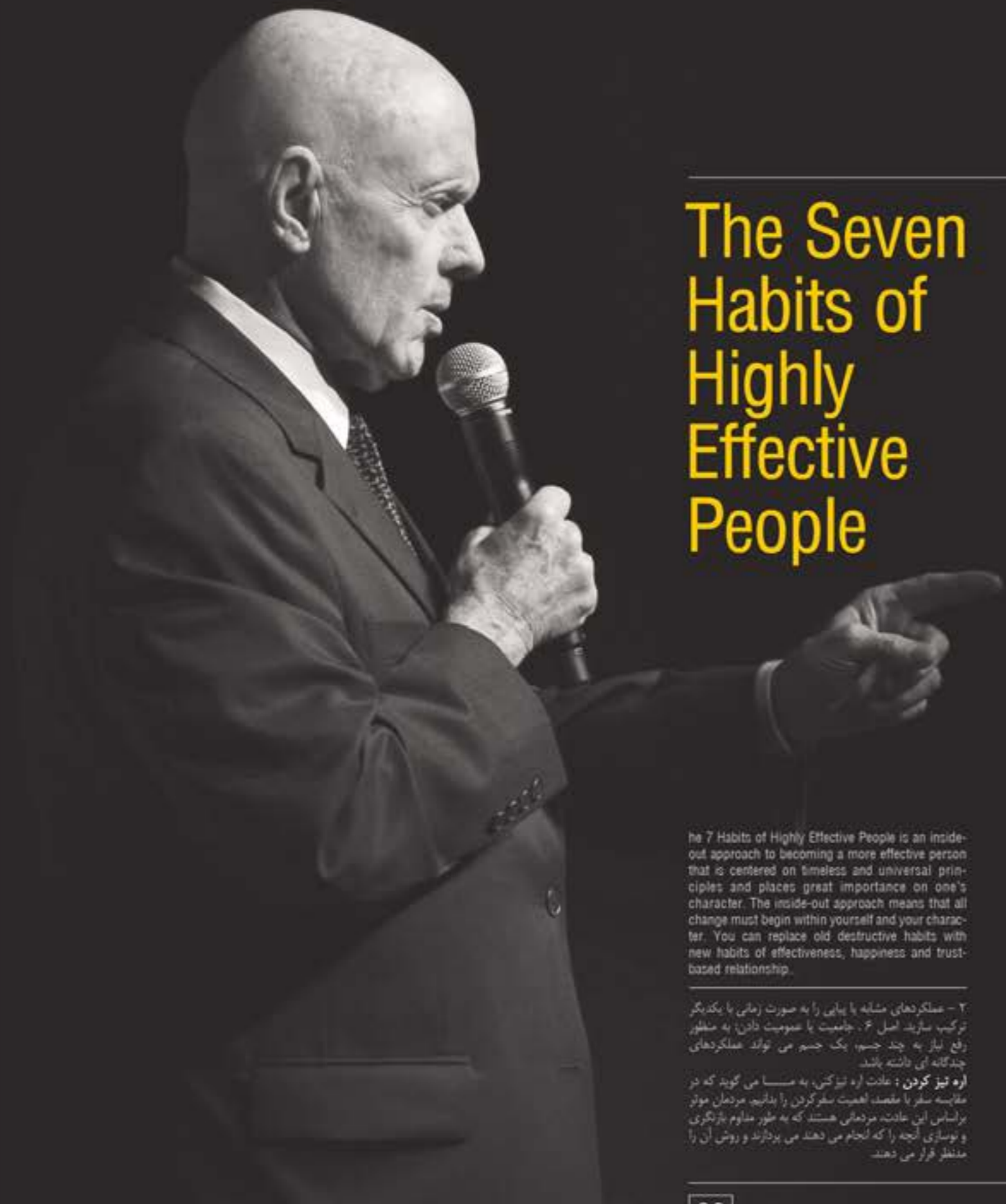
ملاحظه بالا و شهادت پایین نتیجه اش نگرش "برنده - بازنده" است. یعنی نسبت به عقاید طرف مقابل بسیار با ملاحظه خواهید بود اما شهادت آن را نخواهید داشت که عقاید خود را ابراز کنید. در نگرش برنده - برنده باید میان احترام به خود و احترام به دیگران تعادل ایجاد کنید.

The Seven Habits of Highly Effective People

The 7 Habits of Highly Effective People is an inside-out approach to becoming a more effective person that is centered on timeless and universal principles and places great importance on one's character. The inside-out approach means that all change must begin within yourself and your character. You can replace old destructive habits with new habits of effectiveness, happiness and trust-based relationship.

۲- عملکردهای مشابه با پایایی را به صورت زمانی با یکدیگر ترکیب سازید. اصل ۶- جامعیت یا عمومیت دادن: به منظور رفع نیاز به چند جسم، یک جسم می‌تواند عملکردهای چندگانه ای داشته باشد.

اره نیز کردن: عادت ااره نیز کشی، به مناسبت می‌گوید که در مقایسه سفر با مقصد اهمیت سفر کردن را بدانیم. مردمان موثر بر اساس این عادت، مردمانی هستند که به طور مداوم بازرگاری و بنسازای آنچه را که انجام می‌دهند می‌پردازند و روش آن را مدنظر قرار می‌دهند.





ROSE ARMITAJE

Residential Tower

31



در آستانه بهره برداری پروژه دیگر از آرمیتاژ
برج مسکونی رز آرمیتاژ

30





33

Allure of the Seas

Allure of the Seas is an Oasis-class cruise ship owned and operated by Royal Caribbean International. Ride a wave on the Flow Rider, catch water ballet at the Aqua theater or fly across the open air atrium on a Zip Line. Along with Royal Caribbean favorites such as the Viking Crown Lounge, Royal Promenade, a state-of-the-art gym and spa, the Allure of the Seas is a destination all its own.

32 **جاذبه‌ی دریاها**

این کشتی جدیدترین بخشی است که به ناوگان سلطنتی دریای کارائیب اضافه شده و در عین حال بزرگترین کشتی مسافرتی جهان نیز می‌باشد. کشتی جاذبه‌ی دریاها با داشتن ۲۷۰۰ اتاق و ۱۶ عرشه مانند یک شهر کوچک است که با سرعت دلپذیر ۲۲ گره‌ی دریایی از فورت لادردیل به کارائیب سفر می‌کند و بر روی کشتی یک قهوه‌فروشی استار باکس هم وجود دارد. در ادامه تعدادی از عکس‌ها و آمار و اطلاعات این کشتی وجود دارد که چشم‌اندازی از این غول عظیم اجته به دست می‌دهد.

- وزن: بیش از ۲۲۵,۲۸۲ تن
- ۳۶۰ متر طول، ۴۶ متر عرض و ۶۵ متر ارتفاع از سطح آب
- سرعت ۲۲ گره‌ی دریایی
- ۱۶ عرشه و ۲۴ آسانسور مخصوص مسافران
- ۴ bow thruster هر یک با قدرت ۷۵۰۰ اسب بخار
- ۵۴۰۰ مسافر (با اشغال دوپدرمحل) ۶۲۹۶ نفر ظرفیت
- نمای مسافر، ۲۲۸۴ نفر خدمه از حدود ۸۰ کشور جهان

۲۷۰۶ اتاق، ۱۹۵۶ اتاق بالکن دارد، ۲۵۶ اتاق رو به بیرون و ۴۹۶ اتاق رو به داخل

۶۸۳ اتاق با خوابگاه اضافه

۴۶ اتاق با قابلیت دسترس با صندلی چرخ دار

چشم‌انداز

جاذبه‌ی دریاها که در ارتفاع ۱۱۸۷ فوتی واقع شده، ۱۲۴ فوت بلندتر از برج ایفل است. طول این کشتی تقریباً با طول سه و نیم زمین فوتبال برابر است. این کشتی ۵,۱۱۱ برابر بلندتر از هواپیمای جت بوئینگ ۷۴۷ است. این کشتی از ۵۰۰,۰۰۰ بخش مجزا ساخته شده است. از ۱۵۸۵۰۳ گالن رنگ استفاده شده است. کابین‌هایی که برای سیم‌کشی این کشتی استفاده شده اند می‌تواند در فاصله‌ی بین فورت لادردیل در فلوریدا تا جزایر آلاسکا کشیده شوند.

محیط زیست

کشتی جاذبه‌ی دریاها، اولین کشتی است که موفق به دریافت گدنامه‌ی سی‌زده شده است. سیستم تصفیه پیشرفته‌ی آب

مصرفی کشتی جاذبه‌ی دریاها اولین جایزه‌ی دریای پاک را بخاطر استفاده از سیستم تصفیه پیشرفته‌ی آب مصرفی دریافت کرده است.

هر چیزی که قابل بازیافت باشد در کشتی جاذبه‌ی دریاها بازیافت می‌شود. این کشتی برای در اختیار داشتن پیشرفته‌ترین امکانات و وسایل به خود می‌بالد. ابزار خردکن کاغذ، وسایل بسته‌بندی و فشرده‌کردن، خردکن شیشه و لامپ، قوطی و آلومینیوم. علاوه بر این در این کشتی بزرگترین سردخانه‌ی کشتی برای آبیاز کردن کلیه مواد قابل بازیافت، ضایعات خاص با خطرناک، روغن‌های مخصوص پخت و پز، مایعات حل‌کننده، خاکستر مواد سوزانده شده و غیره وجود دارد.

رنگی که بر روی بدنه‌ی کشتی استفاده شده از مواد غیر سمی ساخته شده است. مواد نکتولوژیکی پیشرفته‌ای که مقاومت بدنه‌ی کشتی را (بر سطح آب) کاهش می‌دهد و بنابراین باعث کاهش مصرف سوخت می‌شود.



Rio de Janeiro



City embraced the World Cup

قیمت بلیت تک سفره در شهری ریو ۲۰۰۸ دلار است این روال که گنیمه واند پول خودشان است و با روال که باید پول خودشان است قریب می کنند به جز مشوره آلبوس های گواردار هم در شهر رفت و آمد می کنند و مسرطی را که مشوره به آن ها نمی خورد پیشتر من زده است قیمت بلیت مشوره و آلبوس با هم ۳۶۰ دلار است این بلیت در ایستگاه سفید مشوره به مسافر باز گرفته می شود تا بتواند در آلبوس خود از آن استفاده کند.

آب و هوای ریو هم مثل بیشتر جاهای دیگر برزیل استوایی است با تابستان های گرم و باران های طولانی که از اکتبر تا مارس طول می کشد. زمستان ها در تابستان بیشتر وقتها تا ۱۵٪ از جبهه درجه هم می رست و به خاطر رگبارهای ناگهانی در خیابان ها سیل هم راه می افتد.

پس از جنگ جهانی دوم سائوپائولو جای ریودوژانیرو را به عنوان مرکز صنعتی برزیل انتخاب کرد و برزیلیا هم پایتخت این کشور شد سنگس های ریو به تدریج کم رنگ شدند و در پایان دهه ۱۹۸۰ میلادی ریو شهری پر از ترم و جنایت بود و مردم برای آینده شهر زمینش را تخریب بودند در دهه ۱۹۹۰ دولت با تخصیص بودجه های لازم تلاش کرد تا امید را به ریودوژانیرو باز گرداند توانی موسیقی سامبا شهر را دوباره پر کرد و ریو موفق شد میراث مسابقات پان امریکن ۲۰۰۷، جام جهانی فوتبال ۲۰۱۴ و المپیک تابستانی ۲۰۱۶ را به دست آورد.

منابع:
دانشنامه ویکی پدیا
برنال جامع سفر و گردشگری اروپا

مهندس عباسی زاده

ریودوژانیرو شهری که فینال جام جهانی را در آغوش گرفت

برای شما نوشتیم این آلبوم قابل دیدن بهترین همزمان نوشتن هر چه باشد احتمالاً اینجا و حین خوردن این غذا آرزوی می کنید یک شیشه نوشابه مشکن سرد تکی به طور معجزه آسایی از مشهد روی میز شما فرار بگیرد!

در تمام مظهرهای ریو همه چیز دستوران از رزق قیمت گرفته تا لوکس و گرل و همه چیز غذایی به راحتی پیدا می شود از ساندویچ های ساده تا استیک های لذیذ از نوشنی تا غذای اسل برزیلی و غیره اساساً برزیل در تنجه آب و هوای عجیب و غریب اش، موسیقی عجیب و غریب و نهانند آلبوم های عجیب و غریب ریاضی هم دارد «اکوادو کوکو» یا همان آب نارنگل و «کافوداکا» که احتمالاً آب نارنگل باشد از آن چیزهایی است که اگر رقیب آنها بود حتماً امتحان کند و نتیجه را با ما در میل بگذارد.

اگر فینال دوست هستند ریودوژانیرو شما را به راحتی به وجد می آورد از جبهه های خیلی کوچک تا مرزهای مسن را می تواند در شهر با کنار سواحل، در حال تخریب حرکت نمایش با توپ سبک یک مثال معروف در مورد برزیلی ها هست.

که می گویند کودتای برزیلی قبل از این که راه رفتن را بیاموزند.

بلند ترین برندا با کارهای که از جبهه های کوچک در خیابان ها می بیند به این حرف اطمینان می لورید.

بعد از این ها بزرگترین استادیوم ورزشی دنیا ملاکک جنایت دیگری از این شهر است ملاکک با میزانی برزیل در جام جهانی ۱۹۵۰ افتتاح شده و محل برگزاری فینال مسابقات جام جهانی ۲۰۱۴ بود این استادیوم ۸۳ هزار توری بعد از این هم میزبان بخش از مسابقات المپیک تابستانی ۲۰۱۶ خواهد بود.

انجا طما مثل مشهد مشوره هم دارد بلیت مشوره را می توانید از جامعه های بلیت فروشی و با دستگه های اوماتیکی تهیه کنید که گویه ای از آن در تهران هم به چشم می خورد!

از ۷۱۰ متری بالای کوه «کوزکو-پائولو» بزرگترین مجسمه دنیا با ۳۸ متر ارتفاع شامل حضرت عیسی مسیح را با آغوش باز به صورت کشیده است آری ایستگاه برزیل و این نمای از نوسن شهر بزرگ آن، پس «ریودوژانیرو» است شهری که به سواحل آبی و مردمان شک خریخت دریا، آلبوم و آینه آلود شهرت دارد.

این شهر با جمعیت شش و نیم میلیون به پایتخت برزیل است و کم بزرگترین شهر آن «میرا» با ۲ و نیم میلیون جمعیت به عنوان پایتخت و «سائوپائولو» با ۱۱ و نیم میلیون جمعیت بزرگترین شهر کشور برزیل معرفی می شود ریو با ۱۲۶۰ کیلومتر مربع مساحت در فاصله ۲۲۱۵ کیلومتری تهران واقع شده و در جنوب شرقی برزیل در ساحل اقیانوس اطلس قرار گرفته است.

ریودوژانیرو با مختصراً ریو در موسیقی منحصر به فرد از این اقیانوس واقع شده و سه بندر بزرگی که آن را منطقه گردشگری یکی از عجیب طبیعت گدای جهان را بوجود آورده ریو به خاطر آب و هوای گرمسیری و مطبوع است، همیشه پر از توریست است به خصوص در تابستان که سواحل پر از بیکرشی به آن لقب بهشت موج سواران داده و همچنین در زمستان که کارنوال های مشهور برزیلی شهر را به تخریب می گرد.

بزرگترین ساحل ریو کوباکالدا یکی از طولانی ترین سواحل جهان است که چهار کیلومتر در امتداد اقیانوس اطلس کشیده شده مرکز تمام هیجان های ریو همین جاست از بالا تا پایین ساحل، در دست علاقه مندان فوتبال و وگبال ساحل، کتابخانه شش غواصی، موج سواری و دوستانان موسیقی است هر گوشه ای از این ساحل، سرگرمی خودش را دارد و کافه های دور و بر آن بهترین نوشنی های تابستانی دنیا را درست می کنند همان ریو آلبوم های غریب نیستند نام آنحد می زند آن قدرها هم زندگی را سخت نمی گرداند و جبهه های برای کاری ندارد.

در دستورالعمل های محلی این شهر، غذای به اسم «پیزوداکا» وجود دارد که در مقام مقایسه برای برزیلی ها به قدری گاه آنچه جودمان محبوب است ششلی از لوبای سبزه با نکه های بزرگ گوشت و سس لایط پرتوبه معمولاً کنار این غذا برنج پال های حجیم و نرم سرو می کنند و تا آخر غذا





مرد بناهای ماندگار

وی در خانواده‌ای آشنا با هنر به دنیا آمد پدر بزرگ او میرزا عبدالله فرغانی از پیشگامان موسیقی سنتی و معروف به پدر موسیقی سنتی ایران بود و نیز دایی او مرحوم احمد علی، استاد بزرگ سه تار بود.

سیحون در سال‌های نوجوانی با هنر نقاشی آشنا شد و با مهارت به نقاشی می پرداخت و همواره به دنبال رشته برای ادامه تحصیل می‌گشت که در راستای پیوند او با نقاشی باشد و اینگونه بود که وارد دانشکده هنرهای زیبا برای تحصیل معماری شد. او پس از پایان تحصیل معماری در دانشکده هنرهای زیبا دانشگاه تهران، به دعوت آئینه گنار (رئیس اداره باستان‌شناسی وقت ایران) برای ادامه تحصیل راهی پاریس می‌شود و در دانشسرای عالی ملی هنرهای زیبا پاریس طی ۳ سال تحت تعلیم اوتو زلاروینی به تکمیل دانش معماری خود می‌پردازد و در سال ۱۹۴۹ به درجه دکتری هنر می‌رسد. او در بازگشت به ایران نخستین اثر معماری خود که بنای یادبودی بر آرامگاه بوعلی سینا بوده است را طراحی می‌کند.

سیحون در طول سالهای فعالیت خود عضو شورای ملی باستان‌شناسی، شورای عالی شهرسازی، شورای مرکزی تمام دانشگاههای ایران بود و به مدت ۱۵ سال مسؤلیت مرمت بناهای تاریخی ایران را برعهده داشته است. استاد «هوشتنگ سیحون» نقاش و معمار پرسابقه ایرانی، به مرد بناهای ماندگار معروف است.

استاد سیحون «حقش الفتی» است که در دنیای ابعاد از مطلق پر رمز و راز باطن سخن به میان می‌آورد و برای بزرگانی که معمار و طراح آرامگاهشان بوده، کوشیده است تا معانی باطنی، فلسفه نظری و ساخت وجودی هر یک را در نقش مفرماتش متجلی و نمایان سازد.

سیحون در کنار معماری، به نقاشی از مناظر و روستاهای ایران می‌پرداخت و نمایشگاههایی از آثار خود را در ایران و در خارج از ایران برپا کرده‌است. آثار وی در نمایشگاهی در دانشگاه ماساچوست در سال ۱۹۷۲ در کنار آثار هنرمندانی چون پیکاسو و

سالوادور دالی به نمایش درآمد. در این نمایشگاه تابلویی از «کلافهای خطی» را به نمایش گذاشت که در آن از خطوط موازی و پر پیچ و تاب استفاده کرده بود که همدیگر را قطع نمی کردند. دانشگاههای مثل MIT، هاروارد، دانشگاه برن و برکلی مجموعه‌ای از نقاشی‌های او را گردآوری کرده و نگهداری می کنند.

سیحون با تحصیل در غرب با مکاتب روز هنر و معماری دنیا آشنا شده و رویکردهای مدرن گرایانه در آثار سیحون که بعد ها طراحی میکند کاملاً مشهود است در حالی که که هیچ گاه دستگی و علاقه همیشگی اش به میراث معماری کهن ایران زمین را از یاد نمی برد.

فطرت های حرفه ای سیحون در طول زندگی اش را میتوان به چهار دسته تقسیم کرد:

پروژه های اداری-دولتی: پروژه های مسکونی، پروژه های بناهای یادمان (مانومتال) آثار هنری

پروژه های اداری-دولتی: سیحون به این موضوع قائل بود که معماری در بستر جامعه و اتفاقات اجتماع و زمان خود بوجود می آید و در طرح هایش روح عصر و زمان جاریست و یا به تعبیر گیلدون ساختمان های رسم سیحون فرزند زمان خوش هستند زبان معماری مدرن بیرونزوی افرست عملکردها، نظریاتی، ضد پرسپکتیو، شکستن جبهه، سازه های طره ای، غشایی، غلافی، فضا در زمان ساختمانی در شهر (در کارهای او که همگام با مدرنیست است مشهود است.

پروژه های مسکونی: هوشتنگ سیحون تلفیق پر رنگ تری از مکتب معماری غربی و مویط های معماری ایرانی را در کارهای مسکونی اش طرح میکند و رنگ مایه های معماری ایرانی را پررنگ تر در این دست پروژه هایش می بیند.

عمله معروفیت سیحون در طرح بناهای یادمانش است و به درستی وی به مرد بناهای ماندگار معروف است ثنوق سیحون به نوآوری حضور معماری سنتی نگاه دقیق به زندگی و شخصیت

موضوع حساسیت وی به بستر و زمینه کلیه واژه های طراحی سیحون در مانومتال هایش است.

آرامگاه بو علی سینا
آرامگاه بو علی سینا سر فصلی برای یک معماری نو در ایران است. سیحون مربع انسان کامل دایوینی را با نمادهای گنبد قابوس در زمان زندگی بوعلی سینا در آمیخته است.

آرامگاه نادر شاه افشار
ماده اصلی ساختمانی از سنگ خاری منطقه کوهسنگی مشهد، مشهور به سنگ هرکاره است. این سنگ یکی از مقاومترین سنگهایی است که در ایران وجود دارد. او دلیل این انتخاب را اشاره به سلاطین و عظمت نادر شاه افشار می‌داند و در ادامه می نویسد: شکل کلی مقبره نادر به شکل شش ضلعی متناسی است که شکل سیاه چادرهایی را تداعی می‌کند؛ دلیل این امر همین نکته‌است که نادر به جای کاخ، در زیر چادر زندگی می‌کرد.

آرامگاه حکیم عمر خیام
استاد سیحون در سال ۱۳۳۸، طرح آرامگاه حکیم عمر خیام را مبتنی بر اصول ریاضی و مثلثاتی خیام، پایه‌گذاری و طراحی نمود.

وی هفتمه و نظام معماری ایرانی را در ترکیب جدید و موزون تلفیق میکند و این گونه است که شعر فضایی آرامگاه حکیم را می‌سراید.

آرامگاه کمال الملک
این بنا در نقشه از دو منول (پیسون) مرمری شکل تشکیل شده است و مستطیلی با تناسب ۱ بر ۲ را می‌سازد. اصلاح مربع در نما با یک فوس نیم دایره خود نمایی می‌کنند. حجم بنا از فوس های متقاطع که بر روی افکار مربع زده شده‌اند پدید آمده که این فوسهایی متقاطع، «حلق‌های چهاربخش» را که در معماری سنتی ایران بسیار دیده شده‌اند را تداعی می‌کند و احتمالاً منبع الهام طراح نیز بوده‌است. طراح با بهره‌گیری خلاقانه از فوس و با پیچشی که در این کلی آن ایجاد کرده به نتیجه‌ای ظاهراً متفاوت با هندسای پیچیده دست یافته‌است. این طرح متکرانه به مدد سازه پوسته‌ای بتی اجرا شده‌است.

آثار هنری

سیحون همگام و توأمان با معماریش عشق و علاقه اش به نقاشی و نوآوری و خلاقیت در دیگر رشته های هنری را رها نمود. اسکس های او از گوشه گوشه ایران امروز گنجینه پس با ارزش است که شاید بسیاری از بناهایی که او به تصویر کشیده است دیگر وجود خارجی نداشته باشند.

طرح های خلاقانه گرافیکی هوشتنگ سیحون با رویکرد اکسپرسیونیستی اش در بسیاری از نگاری های معتبر بین المللی به نمایش در آمدند.

و اما خلاقیت های سیحون به همین جا مختصر نمیشود و شاید طرح های وی برای نماد ایرانی شاه بیت نعل سیحون باشد. نادر اردلان توره ای را که سیحون در آن به آفرینش بناهای یادبودی و یادواره ای می پردازد را دورن پیدایش نمادهایی از یک هویت ملی روز افزون می نامد. تصویبی از گذشته ای افتخار آمیز

آیا هوشتنگ سیحون را میتوان طلیعه دار معماری مدرن در ایران همگام با حرکت جامعه ایران به سوی مدرنیسم دانست یا پایه گذار معماری پست مدرن در ایران؟

آیا برانسی هوشتنگ سیحون فراتر از زمان خود در عطف معماری ایران نبوده است؟

مهندس رضا کامکار

Hooshang Seyhoun

Hooshang Seyhoun (b. August 22, 1920 in Tehran, Iran) is a prominent Iranian architect. Seyhoun became famous for his design work in the 1950s in Iran, including Tehran's Central Railway Station and tombs of scientific/literary figures (such as Avicenna's mausoleum in Hamadan). He has been a faculty member of Tehran University's College of Architecture, where he also served as Dean of the College of Fine Arts (Beaux arts) of Tehran University for six years.

37



به یاد استاد هوشتنگ سیحون...

36





دکتر زهره پوردانفاز

آزمون روانشناسی شخصیتها

(MBTI) Meyers-Briggs Type Indicator

- به 28 سوال زیر همانطوریکه به طور واقعی شما را ارائه می دهد پاسخ دهید. جواب صحیح یا غلط وجود ندارد فقط صادقانه جواب دهید. از اتمام این آزمون از کلید امتیاز در آخر صفحه جهت شناسایی تیپ شخصیتی خود استفاده نمایید.
- 1 من علاقه به توسعه عقاید از طریق دارم:
 - الف- بحث کردن
 - ب- تفکر نمودن
 - 2 شما معمولاً با چه کسی بهتر کنار می آید:
 - الف- افراد (زمان گرا/ایده آلیست)
 - ب- افراد واقع گرا
 - 3 شما توجه بیشتری به:
 - الف- احساس دیگران
 - ب- حقوق مدنی دیگران
 - 4 وقتی از من درخواست شود پروژه ای را انجام دهم ترجیح می دهم:
 - الف- به انعام و تکمیل پروژه فکر کنم.
 - ب- روی فرآیند ویا مراحل عملیاتی پروژه تمرکز کنم.
 - 5 علاقه مند به:
 - الف- تنوع و عمل
 - ب- سکوت جهت تمرکز
 - 6 در انجام کاری به همراه دیگران اغلب ترجیح می دهید:
 - الف- کار را به روش مورد پذیرش آنها انجام دهید.
 - ب- راهی مخصوص خودتان را طراحی کنید.
 - 7 کدامیک از این دو برای شما اهمیت بیشتری دارد:
 - الف- شخصی، عاطفی و احساسی
 - ب- شخصی همواره منطقی
 - 8 من ترجیح می دهم:
 - الف- با تصمیم گیری سریع و قاطع به نتیجه گیری برسم.
 - ب- جهت جستجو برای یافتن راه حل‌های دیگر کار خود را به عقب باندازم.
 - 9 اگر یک معلم بودید، ترجیح می دادید رشته ای را تدریس کنید که:
 - الف- شامل تئوریهای مختلف است
 - ب- واقعیتها را بیان می کند
 - 10 کدام لغت اهمیت بیشتری دارد؟
 - الف- دلسوزی
 - ب- دوراندیشی
 - 11 بیشتر لوفات:
 - الف- از اضطرابهای آخرین لحظات پرهیز می کنم.
 - ب- از اضطرابهای آخرین لحظات به شوخ می آیم.
 - 12 ترجیح می دهم با دیگران از طریق:
 - الف- صحبت کردن
 - ب- نامه نوشتن
 - 13 کدام لغت اهمیت بیشتری دارد؟
 - الف- تولید
 - ب- طراحی
 - 14 کدام لغت اهمیت بیشتری دارد؟
 - الف- عدالت
 - ب- دل‌رحمی
 - 15 اغلب لوفات من:
 - الف- رسمی و جدی
 - ب- غیر رسمی و خودمانی
 - 16 در یک محفل اجتماعی با کسای معاشرت می کنم که:
 - الف- از قبل آنها را می شناسم
 - ب- قبلاً با آنها آشنایی نداشته ام
 - 17 کدام لغت اهمیت بیشتری دارد؟
 - الف- تخیلات
 - ب- حقایق و واقعیات
 - 18 کدام لغت اهمیت بیشتری دارد؟
 - الف- انعطاف پذیری
 - ب- قاطع بودن
 - 19 قبل از رفتن به سفر:
 - الف- مایل هستم همه چیز برنامه ریزی شده باشد
 - ب- مایل هستم انعطاف پذیر باشم و در لحظه های آخر تصمیم بگیرم
 - 20 ترجیح می دهم در شرایطی کار کنم که:
 - الف- دیگران در اطرافم باشند.
 - ب- تنها باشم و کسی نزدیک نشود.
 - 21 چه عاملی بیشتر باعث ناخشنودی شما می شود:
 - الف- تئوریا و نظریات جدید
 - ب- افرادی که به تئوری و اصول نظری علاقه ندارند.
 - 22 من اغلب لوفات اجازه می دهم:
 - الف- قلمم بر مغزم تسلط داشته باشد.
 - ب- مغزم بر قلمم تسلط داشته باشد.
 - 23 احساس راحت تری دارم اگر:
 - الف- موضوعات را هر چه زودتر تجزیه و تحلیل کرده و به نتیجه گیری برسم.
 - ب- موضوعات را تا لحظه های آخر تصمیم گیری رها کرده تا بتوانم تغییرات مورد نیاز را ایجاد کنم.
 - 24 من موضوعات جدید را از طریق:
 - الف- یاد می گیرم.
 - ب- صحبت کردن و انجام دادن
 - 25 کدامیک قابل تحسین تر است!
 - الف- یک شخص روپایی
 - ب- یک شخص واقع گرا
 - 26 کدامیک از دو عامل زیر کمتر نظر شما را جلب می نماید؟
 - الف- نزدیکی بیش از حد به یک شخص
 - ب- ایجاد فاصله عمدی به یک شخص
 - 27 بهترین کار خود را وقتی انجام می دهم که بتوانم:
 - الف- کار خود را برنامه ریزی کرده و بر طبق آن عمل کنم.
 - ب- در برنامه هایم انعطاف پذیر باشم.
 - 28 اغلب لوفات من:
 - الف- اول صحبت می کنم و بعداً راجع به آن فکر می کنم.
 - ب- قبل از صحبت یا عمل، ابتدا راجع به آن فکر می کنم.

کلید امتیاز: یک نمره جهت هر گزینه از سوالهای 1-28 را در پایین یادداشت نمایید. مجموع نمرات هر ستون را در پایین هر ستون بنویسید.

Intuitive (N)	Sensing (S)	Interovert (I)	Extrovert (E)	Perceiving (P)	Judging (J)	feeling (F)	thinking (T)
الف 2	ب 2	ا 1	ا 1	ب 3	الف 4	الف 3	ب 3
ب 6	الف 6	ب 5	الف 5	ا 8	الف 8	الف 7	ب 7
ا 10	الف 10	ب 9	الف 9	ا 12	الف 12	الف 11	ب 11
الف 14	ب 14	ا 13	الف 13	ا 16	الف 16	الف 15	ب 15
الف 18	ب 18	ا 17	الف 17	ا 20	الف 20	الف 19	ب 19
ب 22	الف 22	ا 21	الف 21	ا 24	الف 24	الف 23	ب 23
الف 26	ب 26	ا 25	الف 25	ا 28	الف 28	الف 27	ب 27
مجموع	مجموع	مجموع	مجموع	مجموع	مجموع	مجموع	مجموع

ISTJ جدی و آرام می باشد و موفقیت را با تمرکز و پشتکار بدست می آورد. واقع گرا، منظم و منطقی و مرتب می باشد. قابل اطمینان است و همیشه می توان روی او حساب کرد. مایل است همه چیز منظم و مرتب باشد. مسئولیت پذیر است. ابتکارش را روی کاری که باید انجام دهد معطوف می کند و به شدت در جهت رسیدن به آن هدف گام برمیدارد. ابتکار را بدون توجه به مترسین و کسبیکه سعی در ایجاد اختلال در کارش را داشته باشد انجام می دهد.

INFP این فرد وفاداری و هوشیاری بر حرارت می باشد. اغلب راجع به شایستگیهای خود صحبت نمی کند تا زمانی که شما را به خوبی بشناسد. علاقه فراوانی به یادگیری ایده های جدید، زبان و پروژه های مستقل دارد. احتمالاً سردی یک مجله و یا ماهنامه میشود. گاهی اوقات بیش از حد مسئولیت قبول می نماید. اغلب آن را بطور کامل به پایان میرساند. خوش برخورد است ولی عموماً مشغول تفکر به آن می باشد که چه عواملی باعث جلب توجه و اجتماعی بودن آنها می شود.

ENFP بر حرارت و پر انرژی می باشد و روحیه بالایی دارد. دارای قوه تخیل بالا و مبتکر می باشد. تقریباً توانایی هر کاری که به آن علاقه مند است را دارد. در یادگیری راه حل برای هر نوع مشکل سریع عمل می کند و آماده کمک به هر کسی که در مشکل باشد هست. بجای اینکه خود را از قبل آماده کند، به تواناییهای بالقوه اش متکی می باشد. توانایی یافتن دلایل کافی برای کارهای خویش را دارد.

ENFJ مسئولیت پذیر و دلسوز می باشد. احساس واقعی نسبت به آنچه دیگران می خواهند و فکر می کنند دارم. سعی در انجام کارهای دیگران با توجه زیاد به احساسات و هوشیاری آنها دارد. ارائه یک موضوع یا رهبری یک بحث گروهی توانایی خاصی دارد. او عهده آن به آسانی برمیآید. روحیه خوب و فعال در امور آموزشی می باشد. در عین حال زمان کافی برای کارهای خویش را دارد.

ISTJ جدی و آرام می باشد و موفقیت را با تمرکز و پشتکار بدست می آورد. واقع گرا، منظم و منطقی و مرتب می باشد. قابل اطمینان است و همیشه می توان روی او حساب کرد. مایل است همه چیز منظم و مرتب باشد. مسئولیت پذیر است. ابتکارش را روی کاری که باید انجام دهد معطوف می کند و به شدت در جهت رسیدن به آن هدف گام برمیدارد. ابتکار را بدون توجه به مترسین و کسبیکه سعی در ایجاد اختلال در کارش را داشته باشد انجام می دهد.

ISTP افرادی با نگاه نافذ آرام و محتاط زندگی را از زوایای جدا و گنجگویی منحصر به فرد تجزیه و تحلیل میکنند. اغلب شوخ طبعی بسیار جانب از خود نشان می دهند. علاقه مند به اصول علمی، حیات و معلول یا چگونه و چرا موضوعات فنی و تجزیه و تحلیل آنها می باشد. هیچگاه خود را بیش از حد خسته نمی کند زیرا به طرز تفک کردن نیرو و انرژی پیوسته است و در هیچ شرایطی به صلاح نمی باشد.

ESTP واقع گرا و به ندرت نگران می شود و یا در کارها عجله می کند. از هر چه پیش آید لذت می برد. معمولاً به ورزش و موضوعات فنی علاقه نشان می دهد. دوست دارد در محافل مختلف شرکت کند. ممکن است کمی کند و خونسرد باشد. به ریاضیات و علوم فلما متکلیک نیاز باشد. علاقه نشان می دهد. علاقه ای به موضوعات تشریحی طولانی ندارد. استعداد در زمینه موضوعاتی مانند اصلاح کارها و راه حلهای زیرکانه و در تصحیح امور ظریف انحر خاصی از خود نشان می دهد.

ESTJ واقع بین، اهل عمل و کم احساس می باشد. در زمینه تجارت و کارهای فنی استعداد خاصی از خود نشان می دهد. در مورد موضوعاتی که نیاز به آنها دیده نمیشود بی علاقه نشان می دهد. ولی در صورت لزوم آن را بکار می برد. علاقه زیادی به سازماندهی و هدایت فعالیتهای پروژه ها دارد. معمولاً کارها را به خوبی انجام می دهد. بخصوص اگر هنگام اتخاذ تصمیم احساسات و نطق نظرها متفاوت را در نظر بگیرد.

INTJ ابتکاری بدیع و مبتکرانه دارد و پر انرژی می باشد که فقط برای رسیدن به هدف خود از آن استفاده می برد. در زمینه هایی که علاقه پیدا می نماید قدرت خاصی جهت سازماندهی کارها دارد و میتواند کارها را با کمک و با بدون کمک دیگران به پایان برساند. شکاک، منتقد مستقل و مصمم و گاهی اوقات لجوج می باشد. باید یاد بگیرد که روی موضوعات جزئی زیاد تمرکز نماید تا بتواند در موضوعات مهمتر موفق باشد.

INTP آرام و تودار می باشد. در زمینه های آموزشی بخصوص در زمینه علمی و تئوری بسیار موفق است. در مشکلات مسائل منطقی عمل می کند. عموماً به ایده ها و نظریات جدید علاقه نشان می دهد. توجه زیادی به محافل اجتماعی و با بحثهای پیوسته تدارک نظر می آید. علاقی منحصر به فرد و پیچیده ای دارد. بیشتر به انتخاب شغلها می دارد که بتواند در موضوعات مورد علاقه و سرگرمی او در زمینه کارهای میدانی استفاده نماید.

ENTP صریح و بی ریا می باشد و در زمینه های مختلف توانایی دارد. یک دوست پر هیجان، باهوش و پر حرف و رنگ می باشد. برای لذت بردن از هر دو طرف یک موضوع بحث می کند. در پیدا کردن راه حلهای مبتکرانه در مورد موضوعات پیچیده از خود مهارتهای خاصی نشان می دهد. از انجام کارهای پکنواخت روزمره سرای می زند. همیشه در حال یافتن موضوع جدید مورد علاقه می باشد. قادر به یافتن دلایل منطقی برای هر کاری که میخواهد انجام دهد می باشد.

ENTJ پر نشاط، صاف و موفق در مطالعات و آموزشهای تحصیلی می باشد. قدرت رهبری در فعالیتها مختلف دارد. معمولاً در کارهایی نیاز به منطقی زیاد و بیان هوشیارانه دارد مثل صحبت کردن در یک جمع موفق می شود. اطلاعات کافی راجع به موضوعات روز دارد و همچنان به منبع اطلاعاتی خود می فراید. گاهی اوقات اعتماد به نفس و روحیه قویتری نسبت به تجربه واقعی خود در زندگی به دیگران ارائه می نماید.

ISFJ آرام، خوش برخورد مسئولیت پذیر و وظیفه شناس است. خلاصه برای انجام وظایف کار می کند و در خدمت دوستان و اطرافیان می باشد. فردی بسیار دقیق و زحمتکش می باشد. ممکن است در جهت گیری موضوعات و مهارتهای فنی احتیاج به زمان بیشتری داشته باشد. علاقه اش به کارهای فنی نسبتاً پایین می باشد. نسبت به وظایف و کارهای روزمره بسیار صبور است. وفادار و محتاط و در مورد احساسات دیگران بسیار حساس می باشد.

ISFP حسنگی نابینا، خوش برخورد، حساس و کم ادعا در مورد تواناییهای خود می باشد و از مخالفت پرهیز می کند. در زندگی با افکار خود را بر دیگران تحمیل نمی کند. معمولاً علاقه ای به مدیریت و رهبری ندارد اما اغلب دلباله رو بسیار وفاداری می باشد. در مورد انجام مسئولیتهای با تمام کردن وظایف روحیه ای توأم با آرامش و راحتی دارد. از زمان حال لذت می برد و نمی خواهد آن را با تقلا و عجله بی مورد خراب نماید.

ESFP بیرون گرا، روحیه خوب، همان نواز و خوش برخورد می باشد. علاقه زیادی به لذت بردن از زمان حال دارد. به ورزش تولید و ساخت علاقه دارد. معمولاً می داند اطراف او چه می گذرد و بسیار مشتاقانه حاضر به همکاری می باشد. برای او به حافظه سیرن حقایق و اطلاعات اهمیت بیشتری نسبت به تئوریهای پیچیده دارد و بهترین تواناییهای او در زمینه پیدا کردن راه حلهای منطقی و قابل قبول در مورد اختلافی پیچیده میباشد. با مردم و موضوعات روزمره به راحتی کنار می آید.

ESFJ خوش قلب، خوش صحبت، محبوب و مسئولیت پذیر می باشد. از سنین پایین مشارکت و همکاری با دیگران را به خوبی یاد می گیرد و از اعضای فعال گروهها با تمیها می شود. همیشه می خواهد یک کار نیک برای دیگران انجام دهد. نیاز به تشویق و قدرانی از طرف دیگران دارد. علاقه کمی به تئوریا و موضوعات فنی دارد. استعدادش در زمینه هایی شکوفا می شود که بطور مستقیم و چشمگیری در زندگی او تأثیر بگذارد.

توضیح

توضیح

توضیح

توضیح



TABARSI PENTHOUSE



زیارت از محل اقامت

معرفی پنت هاوس مجتمع آرمیتاژ طبرسی

مجتمع تجاری اقامتی آرمیتاژ طبرسی در زمینی به مساحت ۲۴۰۰ متر مربع و با زیر بنای حدود ۱۸۰۰۰ متر در ۱۳ طبقه و در مجاورت حرم مطهر امام رضا (ع)، توسط مهندسین مشاور مجرب و متخصص طراحی و گروه شرکتی پاریز احداث شده است. طبقات این مجتمع مشتمل بر واحدهای تجاری، اقامتی، پارکینگ، مجموعه تفریحی و شهر بازی، فود کورته سینمای ۷ بعدی، کافی شاپ سوپر مارکته، بانک، فروشگاه های بزرگ و ... می باشد.

بخش اقامتی این مجموعه شامل ۱۱۴ واحد اقامتی، قابل استفاده بصورت آپارتمان مسکونی ویژه در متراژهای ۵۰ الی ۷۰ متر مربع از طبقه سوم تا هشتم می باشد. همچنین ۳ دستگاه پنت هاوس در بالاترین طبقه با چشم انداز بی نظیره حرم مطهر پیش بینی شده است. تراس های اختصاصی، جکوزی و لوکس ترین تجهیزات و مبلمان از دیگر مزایای این واحدها می باشد.

مشخصات واحدها:

- متراژ ۱۲۵ مترمربع شامل:
- ۲ اتاق مستر با جکوزی
- ۶۰ متر بالکن
- متراژ ۱۶۰ متر مربع شامل:
- ۲ خواب و اتاقی مستر با جکوزی
- ۱۷۵ متر بالکن
- آلابی
- باربیکیو



Interior Decoration

Performance, airy space and harmony

Interior decoration is the art of decorating a room so it looks good, is easy to use, and functions well with the existing architecture. The goal of interior decoration is to provide a certain 'feel' for the room; it encompasses applying wallpaper, painting walls and other surfaces, choosing furniture and fittings, such as light fixtures, and providing other decorations for the area such as paintings and sculptures.

43

کلید واژه‌های طراحی داخلی

عملکرد، روح فضا و هارمونی سه عنصر مهم در طراحی داخلی می‌باشند. فرغ از توانایی‌ها و آمال و آرزوهای شما، طرح‌های شما باید عملکرد گزاینده باشد این بدان معناست که طرح‌ها باید به عنوان مثال در یک خانه متعین به اهداف زندگی یا در یک دفتر کار متعین و متناسب با طرف فضای آن باشد. طرح‌ها همچنین می‌بایست در راستای سودگرایانه استفاده کنندگان باشند. طرح‌های داخلی شما نباید باعث سلب راحتی شوند. اتفاق‌ها باید به صورت آگاهانه یا ناگهانی روح عملکردهایشان باشند. به عنوان مثال تن‌های خنثی حس سکون را می‌دهند در حالی که رنگ‌های روشن انرژی را به اتاق می‌آورند. طراحی داخلی همچنین باید هارمونی داشته باشد. میلمان باید در راستای تمسک فضا و رنگ‌های ضمیمه اتفاق سازمان دهی شوند. عناصر دیگر بر اهمیت نیز وجود دارند که یک طراحی داخلی خاص را بوجود می‌آورند. تعادل یکی از آنهاست. تعادل می‌تواند متقارن و یا نامتقارن باشد. شما می‌توانید انتخاب کنید چه اندازه‌های فضایی می‌خواهید برای هر اتاق بوجود آورید. عنصر دیگر ریتم است. ریتم می‌تواند با عوض کردن یا تکرار کردن اجزا بوجود آید. رنگ‌ها و چاپ‌ها در لوازم تزئینی متفاوت هستند. از فرش‌ها و قابچه‌ها گرفته تا میلمان اما باید به این نکته توجه کرد که نباید عناصر غیر ضروری را به صورت افراق آمیز و مزاحم در فضا استفاده کرد. همچنین نظام کلسولی و مورد تاکید را فراموش نکنید. اینها نه تنها کمک می‌کنند که توجه مخاطب را از اجزا معمولی‌تر و با جنابیت کم دور کنند بلکه کمک به سازماندهی بهتر میلمان در اطرافشان می‌کنند. میلمان و عناصر را در مقیاس مناسب و با دقت انتخاب کنید.

معمولاً عمودی و افقی تعبیت نمی‌کنند. و چشم را به مسیر مشخصی هدایت می‌کنند. آخرین دسته خطوط، محبتی‌ها هستند که خطوط نرم و آرام می‌باشند که فضاها را پر مایه و پر نقش و نگار جلوه می‌دهند و دسته دسته می‌کنند.

۱- فضا: در هر ساختمانی نو و یا قدیمی، دیوارها و محدوده فضاهایی که باید بروی آن‌ها کار کنید را تعیین می‌کنند. برای این فضا وقتی که شما می‌خواهید طراحی داخلی و یا بازسازی داخلی انجام دهید، موضوعی نامحدود نیست و ساخت محدودیت‌های فیزیکی فضا قبل از شروع بسیار مهم است.

۲- خطوط: دیوار فضاهایی که می‌خواهید بر روی آن‌ها طراحی کنید خطوط خارجی درونشان دارند که از بدیهیات هر فضا می‌باشند. اگر چه خطوط در بستر طراحی معانی فراتر از مرزها دارند.

به عنوان مثال خطوط پنجره‌ها نقش ویژه‌ای در بیان المسفر فضایی بازی می‌کنند. اکثر پنجره‌ها از خطوط صاف و مستقیم پیروی می‌کنند. این که شما چگونه دکوراسیون و طراحی می‌کنید در راستای تاکید بر این خطوط یا به عکس آن بر حس فضایی بسیار تاثیر گذار است.

برای شروع طراحی یا خطوط عمودی که شان و وضوح ارتفاع به فضاها می‌بخشد، بسیار مهم است که در تضاد با خطوط افقی که معمولاً با میلمان‌ها نشان داده می‌شوند تلقی گردند. برای توضیح بهتر می‌بایست گفت این خطوط افقی فضاها را صمیمی‌تر می‌کنند. در مقایسه با خطوط عمودی متنوع که فضاها را رسمی‌تر به جلوه می‌آورند. خطوط مورب توجه را کاملاً به خود جلب می‌کنند. دلیل اصلی این امر این است که این خطوط از خطوط مرسوم و معمولی عمودی و

معمولاً عمودی و افقی تعبیت نمی‌کنند. و چشم را به مسیر مشخصی هدایت می‌کنند. آخرین دسته خطوط، محبتی‌ها هستند که خطوط نرم و آرام می‌باشند که فضاها را پر مایه و پر نقش و نگار جلوه می‌دهند و دسته دسته می‌کنند.

۲- فرم: وقتی خطوط در فضا به سمت هم می‌آیند در کنار هم در راستاهای متفاوت قرار می‌گیرند و احجام و فرم‌ها را تشکیل می‌دهند.

کافیست تصور کنید دو دیوار در کنار هم قرار بگیرند تا گوشه‌ها را تشکیل بدهند و یا ایسن که چگونه گوشه‌های فرم پنجره از به هم رسیدن خطوط افقی و عمودی تشکیل می‌شوند، حال شما اینده‌های فرمی خود را خواهید داشت.

۴- بافت: بافت متریال‌ها که شما برای دکوراسیون داخلی استفاده می‌کنید بسیار مهم هستند. برای شناختن حس فضایی دلخواه بر روی بافت‌ها تمرکز کنید. به عنوان مثال متریال‌های خشن یا مات در مقابل متریال‌های براق‌تر و پر زرق و برق فضاها را رسمی‌تر جلوه می‌دهند.

۵- رنگ: رنگ یکسری از عناصری است که می‌تواند فضاها را به خوبی بسازد و یا تخریب کند. رنگ‌ها می‌توانند فضاها را سرد یا گرم، بزرگ یا کوچک، صمیمی یا رسمی، بهیچان یا خشن و... نشان دهند. همچنین رنگ می‌تواند نظرها را به سوی نقطه‌ای مهم جلب کند و یا بالعکس موضوعاتی که جنابیت ندارند را از نظرها پنهان کند. با فهم و دانستن نکات کلیدی که در این نوشته بیان شد شما می‌توانید طراحی داخلی هوشمند و لذت‌بخشی را برای فضاها‌های خود داشته باشید.



Armitaj News



با حضور ویژه آرمیتاژ صورت گرفت؛

برگزاری باشکوه دومین همایش بین‌المللی معماری و توریسم مشهد

دومین همایش بین‌المللی معماری و توریسم مشهد با حضور مدیران و کارشناسان صاحب‌نام در حوزه‌های شهرسازی و گردشگری و با حضور ویژه آرمیتاژ به عنوان حامی مالی و مجری غرفه اختصاصی برگزار گردید.

به گزارش روابط عمومی شرکت توسعه سرمایه گذاری آرمیتاژ، این همایش در سال صباي صدا و سیماي مرکز خراسان رضوی و در روزهای پنجشنبه هفتم و جمعه نهم خرداد ماه ۹۳ با استقبال پرشکوه علاقه‌مندان و پوشش گسترده رسانه‌های استانی و کشوری اجرا شد.

بر اساس این گزارش، شرکت توسعه سرمایه گذاری آرمیتاژ در خلال این همایش دو روزه با برپایی غرفه اختصاصی و ارائه توضیحات فنی و اقتصادی در خصوص پروژه‌های در دست احداث و در حال بهره‌برداری، توزیع نشریه شماره ۳ آرمیتاژ، استقرار ماکت الکترونیکی پروژه آرمیتاژ گلشن، ارائه خدمات مشاوره سرمایه‌گذاری، خرید و به‌مراجعه‌کنندگان خود پاسخگویی و خدمت‌رسانی نمود.

همچنین نکوداشت استاد فقید معماری ایران، هوشنگ سیحون با اجرای نگاه‌گری پرتابه به روش اسکین رایانه‌ای توسط مهندس مهدی بشاورد از دیگر برنامه‌های جسی غرفه آرمیتاژ در این حاشیه برگزاری دومین همایش معماری و توریسم بود. در دو روز برگزاری این همایش سه پائل تخصصی از سوی ۱۷ استاد بین‌المللی و داخلی در سه محور گردشگری فرهنگی شهری، معماری و گردشگری شهری و جهانی سازی و صنعتی سازی در گردشگری شهری برگزار گردید.

بازدید اعضای انجمن صنفی سازندگان مسکن و ساختمان مشهد از پروژه آرمیتاژ گلشن

اعضای انجمن صنفی سازندگان مسکن و ساختمان مشهد ضمن بازدید از بخش‌های مختلف پروژه آرمیتاژ گلشن با فن‌آوری و استانداردهای ایمنی به کار رفته در این پروژه آشنا شدند.

به گزارش روابط عمومی شرکت توسعه سرمایه گذاری آرمیتاژ، بازدیدکنندگان برای آشنایی با روش‌ها و برنامه‌های ایمنی کارگاه‌ها به قسمت‌های مختلف برج تجاری اداری در حال ساخت آرمیتاژ گلشن مراجعه کرده و مواردی همچون سیستم طبقات نجات (لایف لاین)، تورهای حفاظتی در ارتفاع، نحوه پوشیدن کمربند هارنس، سیستم اعلام خطر، سیستم اطفاء حریق و... را مورد بررسی و مشاهده قرار دادند.

بر اساس این گزارش، در این بازدید که با حضور اعضا و هیات مدیره این انجمن و همچنین کارشناسان اداره کار و رفاه اجتماعی شهرستان همراه بود طی چند ساعت در قالب یک گروه ۴۰ نفره انجام شد.

گفتنی است پروژه تجاری اداری آرمیتاژ گلشن به عنوان پروژه ملی مناسب شهری از منظر رعایت موارد ایمنی و بهداشت کارگاه‌های ساختمانی شناخته می‌شود.



تکمیل پارت ۹ سازه پروژه گلشن

نصب سازه فلزی پارت ۹ پروژه آرمیتاژ گلشن به پایان رسید. به گزارش روابط عمومی آرمیتاژ، با نصب این پارت ارتفاع این برج در حال ساخت به ۹۴ متر و از نظر طبقات به سقف شماره ۲۴ می‌رسد. بر اساس این گزارش تکمیل سازه فلزی بزرگترین برج اداری تجاری کشور تا پارت ۱۵ و رسیدن به ارتفاع ۲۴ طبقه ادامه خواهد داشت.

برگزاری دوره آموزش رفتار سازمانی در آرمیتاژ

اولین جلسه دوره آموزش با موضوع رفتار سازمانی ویژه مدیران و کارکنان آرمیتاژ برگزار گردید.

به گزارش روابط عمومی آرمیتاژ، این دوره با حضور ۳۰ نفر از مدیران و کارکنان واحدهای فروش، اداری، حسابداری و روابط عمومی گروه شرکت‌های پاریز و شرکت آرمیتاژ به مدت ۲ هفته و طی ۶ جلسه در محل سالن کنفرانس سازمان فروش گلشن برگزار می‌گردد.

بر اساس این گزارش، اصول مذاکرات، رفتارهای سازمانی و کار جمعی، تکریم ارباب رجوع و... از جمله موضوعات مورد طرح در این دوره آموزش می‌باشد.

گفتنی است در پایان این دوره از شرکت‌کنندگان آزمون علمی برگزار و به پذیرفته‌شدگان در آن گواهی شرکت در دوره اعطا خواهد گردید.



47

2014

FIVB Volleyball World League

Tehran, Iran, June 29, 2014 - Iran booked a berth in the World League Final Six for the first time in their volleyball history after a 3-0 home victory over Poland ensured them the second place in Pool A behind Italy. Iran outplayed the visitors in straight sets (25-22, 25-20, 25-22) at the Azadi Sports Complex in Tehran.

46

بلندقامتان افتخار آفرین و قوی نتیجه اعتماد به بلند قامتان، رویایی چندین ساله را محقق می‌کند

بیست و پنجمین دوره مسابقات لیگ جهانی اما در تیر ماه گذشته به قهرمانی آمریکا، نائب قهرمانی برزیل و سومی ایتالیا منجر گردید ایران با حضور درخشان، بویژه در مرحله مقدماتی در جایگاه چهارم جهان ایستاد و تیم های روسیه و استرالیا به طور مشترک مقام پنجم را کسب کردند. تیم های ژاپن، کره جنوبی و چین از با سابقه ترین تیم های آسیا در این مسابقات محسوب می شوند که هر کدام به ترتیب ۱۵، ۲۰ و ۱۴ بار در لیگ جهانی حضور داشته اند اما تاکنون هیچ کدام موفق به حضور در جمع ۴ تیم برتر لیگ جهانی نشده اند. به عبارت دیگر ایران بهترین مقام یک تیم آسیایی در طول ادوار لیگ جهانی را برای قاره کهن به ارمغان آورد. همچنین کاپیتان سعید معروف به عنوان بهترین پاسور این دوره از مسابقات برگزیده شد.

در مرحله مقدماتی این مسابقات ایران ۱۲ دیدار مقابل تیم های ایتالیا، برزیل و لهستان برگزار کرد که ۶ پیروزی و ۶ شکست حاصل کار بلند قامتان والیبالی کشورمان بود. از جمله پیروزی های شیرین ایران شکست دادن متوالی برزیل طی دو دیدار رفت و برگشت و برد ۳ بر صفر مقابل ایتالیا بود. ایران در بخشی از مسابقات مرحله مقدماتی به عنوان میزبان رقابت ها برای نخستین بار در ورزشگاه آزادی از برزیل، ایتالیا و لهستان پذیرایی کرد.

پروژه میزبانی از مرحله مقدماتی مسابقات لیگ جهانی از چند ماه پیش از شروع این بازی ها در ایران کلید خورد. فراهم کردن ملزومات فدراسیون جهانی والیبالی برای میزبانی همی چند ماهه می طلبد. کمیونش تالار دوازده هزار نفری آزادی، تهیه سالن، پخش اچ دی مسابقات، تهیه ویدئو چک کمپوهای ایران پیش از شروع مسابقات بود که همگی تا

شاید روزگاری که با حسرت بازی تیم های قدرتمند والیبالی جهان را از تلویزیون می دیدیم، در حالی که نام ایران حتی در بین برترین های آسیا هم نبود، هیچ گاه باور نمی کردیم روزی برسد که ایران مقابل چشم ۱۲ هزار تماشاگر ورزشگاه آزادی بزرگان والیبالی جهان را به زانو در آورد. سرویس های دیدنی، دفاع روی تور، دریافت های جانانه و در نهایت ضربه های قدرتی بازیکنان ایران روش متفاوتی از بازی والیبالی ایرانی را در بیست و پنجمین دوره لیگ جهانی والیبالی به نمایش گذاشتند. در طول مسابقات مربیان و بازیکنان حرفه بارها و بارها به تمجید از بازیکنان ایرانی پرداختند. ایران با درخشش بازیکنان جوان و با استعدادش شگفتی ساز مسابقات شد و با پیروزی در برابر تیم های بزرگی مثل برزیل بر جایگاه چهارم جهان ایستاد. این در حالی است که تنها برای دومین بار بود که به این لیگ راه یافته بود.

مسابقات لیگ جهانی والیبالی ۲۰۱۴ طی خرداد و تیرماه ماه گذشته در شهرهای مختلف جهان برگزار گردید. در این دوره بیش از ۲۰ تیم بزرگ جهان در کنار سلاطین افسانه ای والیبالی مانند ایتالیا، برزیل، روسیه، آمریکا، بلغارستان، کوبا، لهستان و... با به مصاف رقابت گذاشتند.

در طول ۲۴ دوره گذشته این مسابقات همه کشورها برای راه یافتن به لیگ جهانی تلاش می کردند. ایران نیز پس از چند دوره حضور ناموفق بالاخره سال گذشته با هدایت ولاسکو مری ارزانتشی خود موفق شد با شکست دو تیم مصر و ژاپن برای اولین بار لیگ جهانی را در سال ۲۰۱۴ تجربه کند. تجربه ای که باعث شد مردم کشورمان خواب را بر خود حرام کنند و پای شبکه های تلویزیون شاهد نمایش والیبالی مردان ایران با کشورهایی روسیه، ایتالیا و کوبا باشند.